



## Kiskunmajsza Kultúrájáért Helyi Közösség

# HELYI KÖZÖSSÉGI FEJLESZTÉSI STRATÉGIA 2014-2020



2018. február



## Tartalomjegyzék

Vezetői összefoglaló .....	4
1. stratégia elkészítésének módja, az érintettek bevonásának folyamata .....	5
2. A Helyi Közösségi Fejlesztési Stratégia által lefedett terület és lakosság meghatározása 8	
3. Az akcióterület fejlesztési szükségleteinek és lehetőségeinek elemzése .....	17
3.1 Helyzetfeltárás.....	17
3.2 A HKFS-t érintő tervi előzmények, programok, szolgáltatások.....	31
3.3 SWOT .....	38
3.4 Fejlesztési szükségletek azonosítása.....	40
4. A stratégia jövőképe.....	40
5. A stratégia célhierarchiája .....	42
6. Cselekvési terv .....	44
6.1 A beavatkozási területek/műveletek leírása .....	44
6.2 Együttműködések.....	55
6.3 A stratégia megvalósításának szervezeti és eljárási keretei.....	55
6.4 Kommunikációs terv .....	59
6.5 Monitoring és értékelési terv .....	61
6.6. Horizontális célok.....	63
6.6.1 Esélyegyenlőség.....	63
6.6.2 Fenntarthatóság.....	63
6.7. A HKFS innovatív elemeinek bemutatása .....	64
7. Indikatív pénzügyi terv.....	66
A HKFS teljes költségvetése.....	67
Nyilatkozat a HKFS elfogadásáról .....	69
Melléklet: .....	72

## Ábrajegyzék

1. ábra Földrajzi elhelyezkedés .....	10
2. ábra Kiskunmajsa lakónépességének korosztályos megoszlása (2014) .....	11
3. ábra Kiskunmajsán nyilvántartott álláskeresők száma (2014) .....	12
4. ábra Nyilvántartott álláskeresők száma végzettség szerint .....	12
5. ábra A helyi önkormányzatok helyi adó bevételeiből az iparüzési adó és a helyi önkormányzatok helyi adó bevételeiből az idegenforgalmi adó .....	13
6. ábra Akcióterület bemutatása .....	18
7. ábra - Munkanélküliek aránya Kiskunmajsa városrészeiben (%) .....	20
8. ábra Városrészek funkciói .....	20
9. ábra Lakosság vándorlási egyenleg .....	29
10. ábra Megvalósított projektek .....	32

## Vezetői összefoglaló

A városban a helyzetértékelésben azonosított problémák közül a legjelentősebbek, hogy a helyi kulturális intézmények infrastrukturális állapota hiányos, a városban működő civil szervezetek tökeszegények eszközellátottságuk nem megfelelő. A városban megrendezésre kerülő kulturális és közösségi rendezvények száma és minősége növelést, fejlesztést igényel, lehetőség szerint úgy, hogy azok megvalósításába mind szektor (vállalkozói, közszféra és civil) képes legyen kapcsolódni.

A problémák megoldására több intézkedés került tervezésre. A problémák részletesebb kifejtését és megoldását az Integrált településfejlesztési stratégia is feltárja. Az önkormányzati intézkedések mellett lehetőség lehet nagyobb összegű példa értékű és újszerű támogatásból megvalósított fejlesztések végrehajtására, melynek előfeltétele „csak” a helyi lakosság, a civil szervezetek, a vállalkozások és önkormányzat igen aktív együttműködésének megvalósítása és azon alapuló stratégia elkészítése. A fenti együttműködésnek és összefogásnak köszönhetően kijelölésre került az az akcióterület és azok az intézkedések, melyek fő vezérelve a közösség és a közösséget összetartó kultúra.

Az elkészült stratégia Kiskunmajsa város teljes közigazgatási területét foglalja magába.

Az város teljes lakossága, megegyezik az akcióterület lakosságával, ami 11.505 fő (2014.01.01.). Az akcióterület területe: 22,227 ha.

A stratégia részeként helyzetértékelésre került sor, ami felmérte az akcióterület legfontosabb jellemzőit és problémáit. A helyzetértékelés során megállapított hiányosságokra, valamint a civil, önkormányzati, lakossági és vállalkozói szereplők által jelzett szükségletekre épült a stratégia.

A stratégiában azonosított legfőbb szükségletek: önkormányzati intézmények és civil szervezetek közösségi célú infrastrukturális fejlesztése, új közösségi funkciók létrehozása, széles körű helyi civilek által megvalósított rendezvények, képzések és programok támogatása.

### Fejlesztés területei:

Kulcsprojekt! „Kulturális intézmény eszközeinek és infrastruktúrájának fejlesztése”

Civil szervezetek eszközfejlesztése

Civil szervezetek, önkormányzati intézmények programjainak, közösségi alkalmainak támogatása

Önkormányzati tulajdonú intézmények infrastruktúrájának fejlesztése, funkcióbővítése

A projektkiválasztás során a HACS felelőssége, hogy releváns, eredményorientált projektek kerüljenek támogatásra.

A **Kiskunmajsa Kultúrájáért Helyi Közösség Akciócsoport** feladata a stratégiában (továbbiakban HKFS) megfogalmazott célok képviselése, és az eredményes pályázatok megvalósítása. A HKFS megvalósítását koordináló szervezete a munkaszervezet, amely várhatóan a **Kiskunmajsai Gazdaságfejlesztő Nonprofit Kft.** lesz.

### **1. stratégia elkészítésének módja, az érintettek bevonásának folyamata**

A közösségfejlesztés legjelentősebb helyi színterei a közművelődési intézmény, amelyek meghatározó közösségi szolgáltató tevékenysége a nem-formális és informális tanulásra, a felnőttképzésben való részvételre irányul (tanfolyamok, ismeretterjesztő előadások, távoktatás, stb.). A művészeti csoportok, klubok, a kötetlen formában szervezett játszóházak, a fórumok a társadalom széles rétegeit vonzzák, a speciális rétegeknek kifejlesztett programok pedig a felzárkózást, a készség- és kompetenciafejlesztést szolgálják.

A stratégiai elkészítésének előkészítésébe tehát a fenti szereplők és intézmények, klubok és funkciókat ellátó egyéb szervezetek bevonása elengedhetetlen.

A Kiskunmajsai Helyi Közösségi Fejlesztési Stratégia elkészítését megelőzte a helyi érintett szereplőkkel és képviselőivel történő széles körű egyeztetés.

A tervezési folyamatban számos helyi civil szervezet segítségével kerültek összegyűjtésre a meglévő problémák, és arra lehetséges megoldások. Felmerültek konkrét fejlesztési elképzelések.

A stratégia tervezési folyamatában aktívan részt vett a helyi Egyházközség, és az egyház községhez kapcsolódó civil szervezetek.

A stratégia megalkotásában részt vett Kiskunmajsa Város Önkormányzata és az önkormányzat tulajdonában vagy kezelésében lévő szervezetek.

Meghívásra kerültek továbbá a helyi gazdasági szereplők, vállalkozások is.

#### Átláthatóság

A partnerség elve nagyon fontos a stratégia tervezési folyamat során. A széles körű, részvételi elven alapuló társadalmi egyeztetés segít abban, hogy a társadalom és a gazdaság legkülönbözőbb rétegeiben megfogalmazódott kérdések, problémák és ötletek bekerülhessenek a dokumentumokba, a tervezők által egyébként nem felderíthető sajátos igényekre is válaszok szülessenek. A partnerség elvének betartása, a stratégia majdani társadalmi elfogadottságát, és így végrehajthatóságát garantálja.

A társadalmi egyeztetés mindazon folyamatokat magába foglalja, amelyek a tervezők, a tervet készítő munkacsoportok és a döntés előkészítő szervezeti egységek számára olyan inputot hoznak, amely a tervek elkészítéséért felelősökön, azok megbízott szakértőin kívül más véleményeket is tükröznek. Ilyenek például: a nonprofit szervezetek képviselőinek hozzájárulása a tervezői munkacsoportok üléseihez, a vélemények begyűjtése kérdőíveken keresztül, a média, a szakszervezetek, a kamarák képviselőivel folytatott találkozók és események, a tájékoztató „road-show” konferenciák, stb. A társadalmi egyeztetés szerepe az input generálása, másrészt a konszenzus kialakítása, harmadrészt a bizalomépítés.

A projekt első lépéseként a TOP keretében 2016. március 9-én megjelent regisztrációs felhívás keretében sikeresen regisztrált Kiskunmajsa Kultúrájáért Helyi Közösség Akciócsoportja.

Kiskunmajsa Kultúrájáért Helyi Közösség „Közösségvezérelt helyi fejlesztések tárgyában” Pályázati ötletek felmérése indult el Kiskunmajsán, melynek célja az, hogy Kiskunmajsa Kultúrájáért Helyi Közösség Akciócsoportja, hogy a legtöbb ismeretet gyűjtse össze a lakosságtól, civil szervezetektől, vállalkozóktól azokról a közművelődési, közösségi, kulturális fejlesztési elképzelésekről, amelyekről úgy gondolják, hogy szükség lenne Kiskunmajsán. A felmérés technikája, hogy fejlesztési javaslatokat gyűjt össze, amelyeket aztán kategorizálva megfogalmaz a jelen Helyi Közösségi Fejlesztési Stratégiában. A kiküldött kérdőív a stratégia mellékletét képezi.

Kiskunmajsa Kultúrájáért Helyi Közösség „Közösségvezérelt helyi fejlesztések tárgyában” Pályázati ötletek felmérése Kiskunmajsán.

A kérdőív a kiskunmajsa.hu/new oldalon elérhető bárki részére megkülönböztetés nélkül.

A Civil szervezetek írásos megkérdezése is megtörtént. A Mayossa Hagyományőrző Egyesület, Kiskunmajsai Ifjúsági Fúvószenekari Egyesület, Fészek Színházszó Egyesület, Kiskunmajsai Természetbarát Klub, Kézműves Egyesület Kiskunmajsa, Nyargaló Lovas Hagyományőrző Egyesület, Civilek a játszóterekért Egyesület, Majsai Nagycsaládosok Egyesülete, Majsai Ciróka Alapítvány a Bölcsődés Gyermekekért egyesületek igényeire egyértelmű válaszok érkeztek be, melyeket a stratégia alkotás folyamatába beépítettünk. A válaszokat összesítő táblázatot már úgy készítettük el, hogy a célokhoz rendelt igényeket a támogatási felhívásban foglalt támogatási forrásokhoz (ESZA, ERFA) igyekeztünk rendelni, mely nagy segítség volt a műveletek és a források meghatározásakor.

#### Közösségi részvételt alátámasztó események, akciók:

	időpont	részvevők	téma	egyeztetés típusa	javaslat
1	2016. május 10.	Rávai Mónika, Katona Dóra, Nemes Nagy Ferencné, Nokta Gábor, Dózsáné Mihálka Erzsébet Emma, Bozóki János, Tóth Viktor, Kunhalmi István, Máté Péter	Tájékoztatás a CLLD program lényegéről, igények felmérése a civil, valamint vállalkozói szféra szereplői részéről, érdekeltek bevonása, gyakorlati teendők felvázolása, önkormányzat infrastrukturális tervei	fórum	A HACS megalakulásának egyeztetése. A fórum során rögzítésre kerültek azok a területek, amelyek kapcsán ötletek, fejlesztési javaslatok merültek fel, mint például a művelődési központ színháztermének felújítása, eszközbeszerzés, alkotóház, stb.

2	2016. május 18.	Kiskunmajsai Ifjúsági Fúvószenekari Egyesület, Fészek Színjátszó Egyesület, Mayossa Hagyományőrző Egyesület, Kiskunmajsai Természetbarát Klub képviselői	Civil szervezetek eszközbeszerzése, programok szervezése	egyeztető megbeszélés	Az egyeztetés során a civil szervezetek felvázolták a megvalósítani kívánt elképzeléseket, mint például az eszközbeszerzések, közös programok szervezése, közösségépítés.
3	2016. május 23.	Rávai Mónika, Vadkerti-Tóth Rita, Nyerges Benjámín, Máté Péter, Katona Dóra, Tóth Viktor	A HACS megalakulásához szükséges teendők egyeztetése	egyeztető megbeszélés	
4	2016. május 25.	Rávai Mónika, Vadkerti-Tóth Rita, Nyerges Benjámín, Katona Dóra, Tóth Viktor, Bozóki János, Dózsáné Mihálka Erzsébet Emma, Nokta Gábor, Patyi Enikő, Szekeres Béla, Kunhalmi István, Pellikán László, Nemes Nagy Ferencné	A helyi akciócsoport megalakulása, működési forma kiválasztása	HACS alakuló ülés	A Kiskunmajsai Kultúrájáért Helyi Közösség konzorciumként történő megalakulása, valamint képviselő megválasztása. Az esetlegesen felmerülő kérdések megvitatása.
5	2016. június 08.	Rávai Mónika, Ábrahám-Fúrús András, Szekeres Béla, Máté Péter, Tóth Viktor, Katona Dóra	A cselekvési terv főbb pontjainak, valamint a beavatkozási területeknek a konkretizálása	megbeszélés	A főbb, fejlesztést igénylő területek meghatározása, mint például a művelődési központ, civil és önkormányzati intézmények, illetve eszközök beszerzése, programok megvalósítása terén egyeztetés.

6	2016. június 15.	Rávai Mónika, Vadkerti-Tóth Rita, Abonyi István Zsolt, Patyi Andrea, Tápai József, Nemes Nagy Ferencné, Patyi Enikő, Katona Dóra, Nokta Gábor, Tóth Viktor	Első egyeztető fórum a civil résztvevőknek, pályázati ötletek felmérése	civil egyeztető fórum	A résztvevők javaslatot tettek a művelődési központ színháztermének felújítására, mivel több civil szervezet rendezvénye, közösségi programja kerül ott megrendezésre. További javaslatként érkezett, hogy több program valósuljon meg civil kezdeményezésre, valamint alkotóház kialakítása.
7	2016. június 22.	Rávai Mónika, Ábrahám-Fűrűs András, Szekeres Béla, Máté Péter, Tóth Viktor, Katona Dóra	Kérdőívek kiértékelése, valamint a civil fórumon elhangzott kérdések megvitatása	egyeztetés	A beavatkozási területek, szükségletek, valamint célok meghatározása, pontosítása, kitérve különösen a kulcsprojektre, azaz a művelődési központ színháztermére.
8	2016. június 28.	Ábrahám-Fűrűs András, Szekeres Béla, Rávai Mónika, Katona Dóra, Tapodi Zsuzsanna, Abonyi István, Bozóki János, Nokta Gábor, Tóth Viktor, Patyi Andrea, Váradiné Balogh Piroska, Nemes Nagy Ferencné, Kunhalmi István	Helyi Közösségi fejlesztési stratégia áttekintése, véglegesítése, elfogadása		Az elkészült stratégiát a szereplők véleményeikkel látják el, a szükséges javítások és pontosítások elvégzésre kerültek. Az előkészítésben részt vett összes szereplő részére a munkaanyag kiküldésre került e-mail formájában.

## 2. A Helyi Közösségi Fejlesztési Stratégia által lefedett terület és lakosság meghatározása

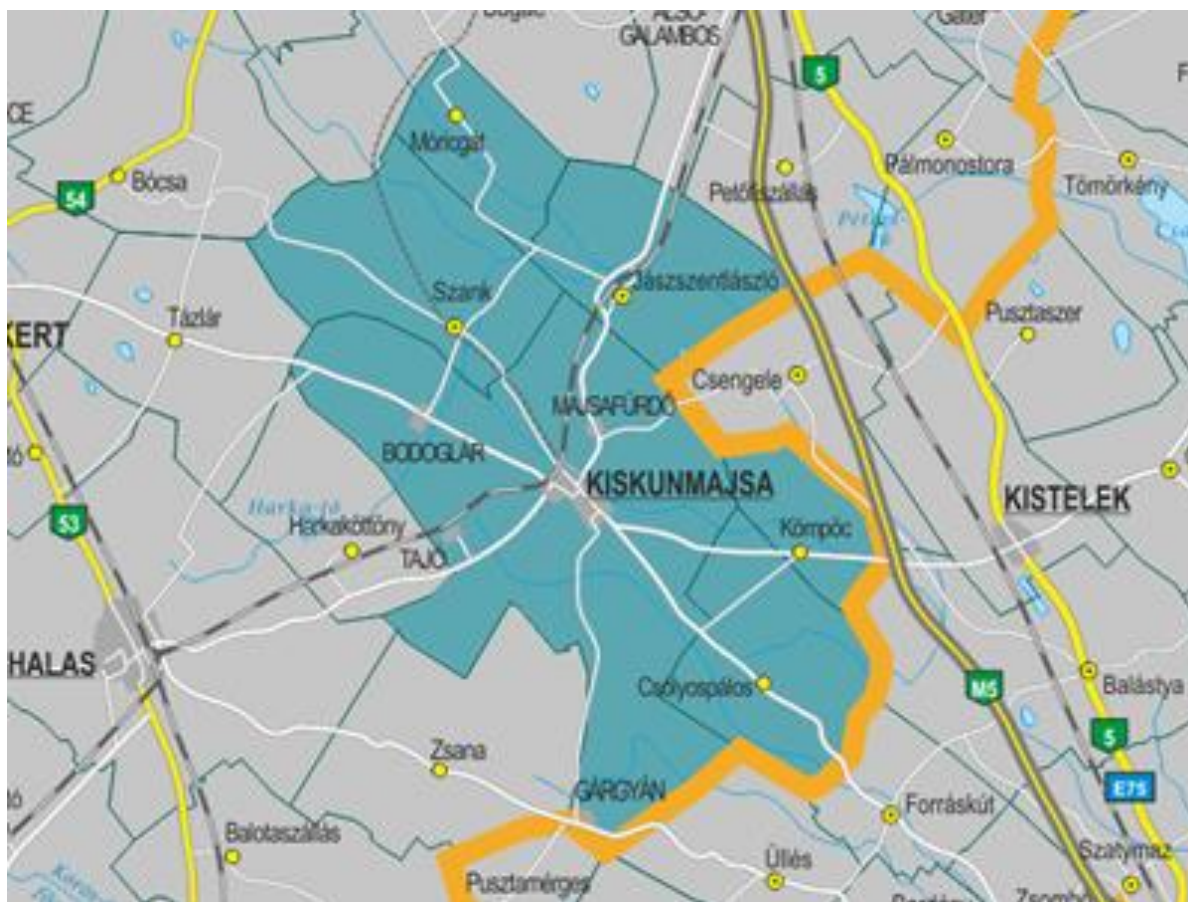
A HKFS Kiskunmajsa Város teljes közigazgatási határára ki fog terjedni. A Kiskunmajsa Kultúrájáért Helyi Közösség Akciócsoport akcióterülete a település teljes közigazgatási területe és célcsoportja a település teljes lakossága. Kiskunmajsa külterületei LEADER jogosult településrészek, így a LEADER és CLLD akcióterületek lehatárolásaként a jelen Stratégia úgy határoz, hogy a CLLD pályázatok megvalósulási helye csakis kizárólag Kiskunmajsa belterülete lehet, ezzel elkerülve a kettős finanszírozás lehetőségét. **A település földrajzi elhelyezkedése**

Kiskunmajsa a Dél-alföldi régióban, Bács-Kiskun megyében található. A település a Homokhátság termelési tájkörzetének dél-keleti övezetében helyezkedik el. Területe



22.198 ha. A város a Kiskunhalas-Kiskunfélegyháza vasút vonal mellett terül el. Áthalad rajta az 5405 és az 5402 jelű országút. Az M5 autópálya 23 km-re található. A város és vonzáskörzete tanyás szerkezetű.

## 1. ábra Földrajzi elhelyezkedés



Kiskunmajsa a területfejlesztés szempontjából hátrányos helyzetű kistérség központja, körzetközponti szerepet tölt be. Vonzáskörzetéhez tartoznak Csólyospálos, Jászszentlászló, Kömpöc, Móricgát és Szank községek. A kistérség hagyományosan mezőgazdasági terület, az ipar fejlődése lassú. A település egyik fejlődési iránya a turizmus, amely az 1984-ben feltárt termásvíz természeti kincsre épül. A másik fejlődési irány az iparfejlesztés, amelyhez 70 ha területű ipari park áll rendelkezésre.

### A település természeti környezete

A település természeti értéke a tartósszegfű, természetes élőhelye Bodoglár, amelyet turisztikai attrakcióként tanösvény túra keretében szakember mutat be az érdeklődőknek. Szőlő- és gyümölcsstermesztésnek évszázados hagyománya van a településen. Az előbbire épül a borászat, a meggytermesztésre pedig élelmiszer-feldolgozó ipar. A talaj gyenge termőhelyi adottságú, jellemzően szántó és legelő a művelési ága. Erdészeti fajok közül az alföldi fajták (akác, fekete fenyő, erdei fenyő, nyár) honosak.

### Társadalom

A 2001-es népszámlálás során 12.042 Majsai lakost számoltak össze, tíz évvel később, az újabb összeíráskor azonban már csak 11.229-et. A Központi Statisztikai Hivatal által 2015. januári települési adatsorokban rögzített 2014 évi lakosság szám Kiskunmajsán 11785 fő volt (Magyarország közigazgatási helynévkönyve, 2014. január 1. szerint)

2014.01.01-én a lakosok száma 11 505 fő volt). A női lakosok száma magasabb, mint a férfiaké (6113 illetve 5682 fő).

**2. ábra Kiskunmajsa lakónépességének korosztályos megoszlása (2014)**

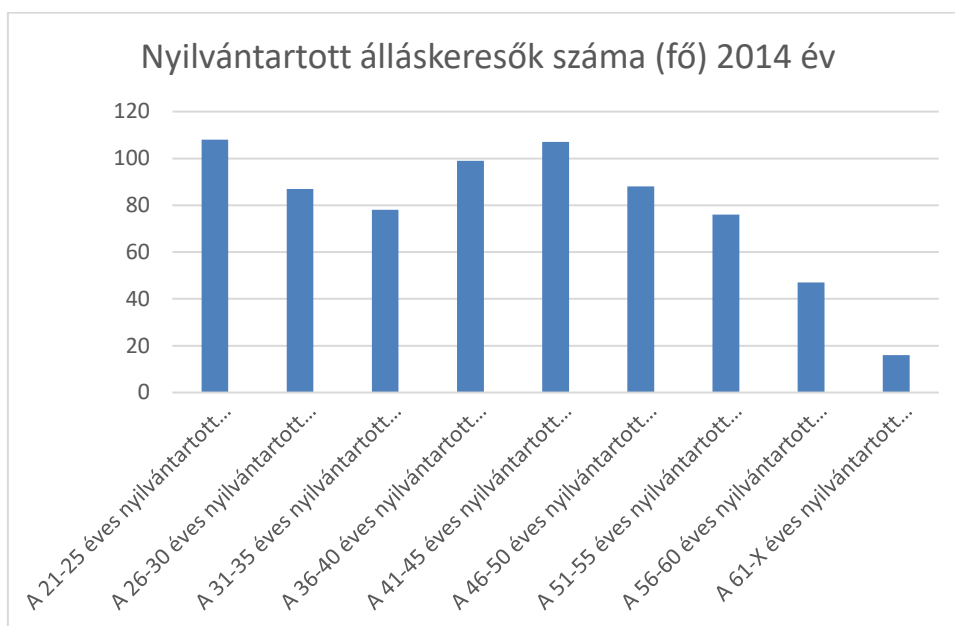


*Forrás: KSH*

A társadalom bemutatásakor a lakosság csökkenése a legfontosabb, országosan is jelentkező probléma. Nemcsak az előregedő társadalmi problémák (természetes fogyás), hanem a fiatalabb magasabb végzettségű lakók elköltözése, valamint a szakképzettséggel rendelkezők külföldre költözése is mérvadó.

A város foglalkoztatottságának vizsgálatakor a magas munkanélküliség mellett az látható, hogy a helyi vállalatok egy része munkaerőhiánnyal küzd. Ennek oka, hogy a képzetlen munkaerő van jelen a városban, akik munkaerőpiacra való integrációja nehéz. Sokan választják inkább a tanulás és szakmunka helyett a közmunka programot.

### 3. ábra Kiskunmajsán nyilvántartott állás keresők száma (2014)

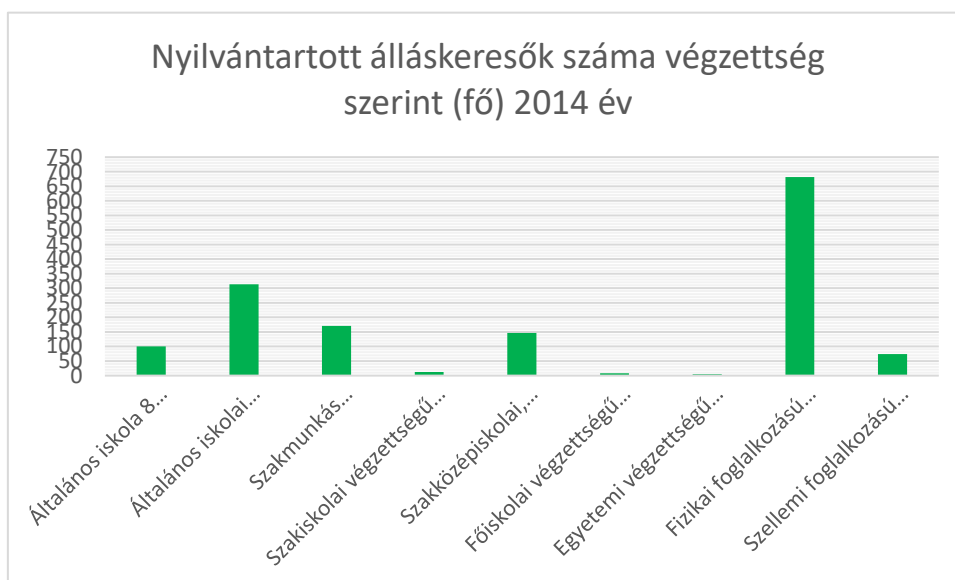


Forrás: KSH

Kiskunmajsán a regisztrált állás keresők száma 2011. évben: 937 fő. A regisztrált állás keresők aránya a 15-64 éves korcsoport létszámához viszonyítva 7,9 %. Nemek közti megoszlás: férfi (612 fő), nő (456 fő). A regisztrált állás keresők aránya, a 15-64 éves korosztály létszámához viszonyítva, a férfiaknál 8,5%, a nők körében 7,4%.

2014 évben a nyilvántartott állás keresők száma 756 fő volt (394 fő férfi és 362 fő női). Ennél jóval alacsonyabb a 180 napon túli nyilvántartottak száma 378 fő.

### 4. ábra Nyilvántartott állás keresők száma végzettség szerint



Forrás: KSH 2014 Területi adatok

## Gazdaság

A város legnagyobb gazdasági értéke a Jonathermál Gyógy- és élményfürdő. A fürdő a város egyik legnagyobb munkáltatója és a városi turizmus motorja. A fürdőhöz kapcsolódóan számos alapszolgáltatás hiányzik, amellyel megfelelően magas színvonalat tudna nyújtani a fürdő a turistáknak.

A mezőgazdaság, ezen belül is a zöldség és gyümölcsstermesztés hagyományokkal rendelkező gazdasági tevékenység. Kiskunmajsán a vállalkozók száma (őstermelőkkel együtt): 1886 db.

Kiskunmajsán az ipart a város délkeleti részén elhelyezkedő Ipari park képviseli. A közel 70 hektáros terület ezt a minősítését 2000-ben nyerte el. Azóta az Ipari Park egy jelentős részének, mintegy 15 hektárnak a teljes közművesítése lezajlott, így minden befektető számára teljesen közművesített területet tud biztosítani. A kiskunmajsai Ipari Park nagyon kedvező helyen fekszik. 15 km-re van az M5-ös autópálya, ahonnan mind dél felé, mind pedig Budapest felé gyors közlekedés biztosított. Kiskunmajsa Kecskeméttől alig több mint 50 km-re fekszik, ezért ideális helynek számít kecskeméti kiemelt gépjárműipari területen működő vállalkozások beszállítói számára.

A város legnagyobb vállalkozása, az AGRIKON KAM Kft. Jármű és Kabintechnikai berendezéseket gyártó ipari vállalkozás.

### **5. ábra A helyi önkormányzatok helyi adó bevételeiből az iparüzési adó és a helyi önkormányzatok helyi adó bevételeiből az idegenforgalmi adó**

Év	Iparüzési adóbevétel	Idegenforgalmi adó
2016	422 810	15 160
2015	469 994	14 151
2014	363 811	14 336
2013	368 108	12 487
2012	397 655	11874

Forrás: Önkormányzat belső nyilvántartása

NEV	CÍM	TEVÉKENYSÉG
AGRIKON KAM KFT.	KISKUNMAJSA, SZÉLMALOMSOR 6.	Mg. gépalkatrész gyártás
M. ÉS K. 2000 KFT	KISKUNMAJSA, FÉLEGYHÁZI U. 46.	Baromfivágás, feldolgozás
KOZÁK-TRANS FUVARÓZÓ	KISKUNMAJSA, ÖTFA 4.	Közúti áru fuvarozás
GRAPE-VINE KFT.	KISKUNMAJSA, FÉLEGYHÁZI U. 46.	Borászati nagyker.
JONATHERMÁL ZRT.	KISKUNMAJSA, KÖKÚT 26.	Idegenforg. szolg.
MA-GUMI KFT.	KISKUNMAJSA, ISTVÁN KIR. U. 70.	Gumigyártás
KIRSCHÉ KFT.	KISKUNMAJSA, ÁRPÁD U. 27.	Zöldség-gyümölcs

		feldolg.,kereskedelem
MAJSAI CIPŐIPARI SZÖVETKEZET	KISKUNMAJSA, FÉLEGYHÁZI U. 44.	Cipőgyártás
MAFARM KFT.	KISKUNMAJSA, ISTVÁN KIR. U. 53.	Baromfitenyésztés
BALÁZS-BALÁZS KFT.	KISKUNMAJSA, FÉLEGYHÁZI U. 41.	Szállítási szolg.
HIDROSZER KFT.	KISKUNMAJSA, FECSKE U. 3.	Fémáru,szerelvény, fűtési ber. nagyker.
KOZÁK ATTILA	HARKAKÖTÖNY, ADY E. U. 12.	Egyéb közúti teherszállítás
TERRA-LINE KFT.	KISKUNMAJSA, CSONTOS K. U. 101.	Hulladékgyűjtés

Forrás: önkormányzati adatok

### **Korábbi együttműködések:**

#### **1. Járási szintű együttműködések**

A járáson belüli önkormányzatok, civilek, egyházak, gazdasági szereplők összefogását Kiskunmajsza Város Önkormányzata további együttműködési megállapodások megkötésével szeretné megerősíteni.

A helyi esélyegyenlőségi programok végrehajtásához szükséges járási szintű szolgáltatási és intézményi együttműködések kialakítását, együttműködési megállapodások megkötését célozza a helyi esélyegyenlőségi programok sikeres végrehajtásának támogatására.

#### **2. Felzárkózási kerekasztal létrehozása**

A járási szintű felzárkózási kerekasztal feladatai:

- áttekinti a járás önkormányzatainak esélyegyenlőségi programjait és azok megvalósulását
- összehangolja a járásban tervezett intézkedéseket és fejlesztéseket

#### **3. Járási szintű „Esélyteremtő-programterv” elkészítése**

A tevékenység keretében Kiskunmajsza Város Önkormányzata a járás településeinek együttműködését igénylő (a helyi esélyegyenlőségi programok által feltárt) problémák megoldására „Esélyteremtő-programterv”-et kíván létrehozni, amely a Helyi Esélyegyenlőségi Programokon alapul, a helyi együttműködésekre épül, és több önkormányzat együttműködését igényli.

### **Megvalósított és folyamatban levő projektek:**

- „A kiskunhalasi és kiskunmajsai kistérség könyvtárai a minőségi szolgáltatásokért” című TÁMOP 3.2.4-08/1-2009-0038 számú pályázat
- Bölcsőde komplex fejlesztése Kiskunmajsán (DAOP-4.1.3/B-09-2009-0009)
- Művelődési Központ felújítása Kiskunmajsán (DAOP-4.1.3/C-09-2009-0006)
- Út az Ipari Parkhoz Kiskunmajsán

- ÁROP-1.A.3.-2014-2014-0021 azonosító számú, „Kiskunmajsai járás területi együttműködésének fejlesztése”
- A „Dózsa György Gimnázium, Szakközépiskola és Kollégium épületének energetikai korszerűsítése” KEOP-5.7.0/15-2015-0121
- ÁROP-1.A.3.-2014-2014-0021 azonosító számú, „Kiskunmajsai járás területi együttműködésének fejlesztése”
- Fotovoltaikus rendszerek kialakítása a Kiskunmajsa Városi Önkormányzatnál - KEOP-4.10.0/N/14-2014-0263
- „Kiskunmajsa Városi Önkormányzat szervezetfejlesztése” ÁROP-1.A.5-2013-2013-0103
- A Konecsni György Helytörténeti Gyűjtemény iskolabarát fejlesztése – TIOP-1.2.2-11/1-2012-0007
- A kiskunmajsai Városi Könyvtár képzési szerepének erősítése
- Iskola utca rekonstrukciója Kiskunmajsán
- TOP-2.1.2-15 kódszámú „Zöld város kialakítása” című pályázat-benyújtva

A pályázat Kiskunmajsán a központi park, a művelődési ház előtti és melletti közterületek, a sétáló utca, valamint a helyi piac fejlesztését tartalmazza. A TOP 711 programban célzott fejlesztésekkel átfedés nincs.

### **Az erőforrások kritikus tömegének rendelkezésre állása**

A stratégiai célok megvalósításához az erőforrások kritikus tömegének kell rendelkezésre állnia. Ez a stratégiához rendelt forráskeretek nagyságáról, részben az akciócsoport munkaszervezetének létszámától függ.

A stratégia kialakításánál építeni kell az előző programozási időszakban megvalósult projektek eredményeire és a projektgazdák közötti ágazati, vagy ágazatközi összefogásokra, meglévő, vagy kialakuló civil szervezeti és önkormányzati együttműködésekre, beleértve a START Közmunkaprogram eredményeit is.

A térség humán erőforrása a településszerkezeti adottságok okán kevésbé koncentrált, ugyanakkor az elhivatottság (főként az idősebb generációk által) annyi kapacitás mindenképpen rendelkezésre áll, hogy a stratégia megvalósulhasson. Szervezeti oldalról nézve azt mondhatjuk, hogy a HACS munkaszervezete révén alkalmas a HFS céljainak megvalósítására. Az infrastrukturális erőforrások adottak. A HACS önálló irodát kíván fenntartani, mely minden tekintetben alkalmas a HFS megvalósításához szükséges feladatok ellátására.

A természeti erőforrások jelentik az egyik fontos alapot, amire épül az egész HFS fejlesztési struktúrája. Ebből adódóan – valós célrendszer esetén – eleve fenn áll a HFS megvalósíthatósága.

A legfontosabb kérdés a pénzügyi erőforrások rendelkezésre állása, illetve ezek allokációja. A fejlesztési forrásokhoz kell majd igazítani a célrendszert és az elvárt eredményeket.

A HFS eredményes megvalósításához szükség van egy kritikus méretű célcsoportra. A stratégia fókuszában az önkormányzatok és civil szervezetek állnak.

Városunkban az alábbi civil szervezetek működnek aktívan:

- Arany Alapítvány
- Aranyos Gyermekéért Egyesület
- Az Egészséges Gyermekéért Alapítvány
- Bodoglári Traktoros Sportegyesület
- Civilek a Játsszótéréért Egyesület
- Falu Népének Hite és Kultúrája Alapítvány
- Fészek Színjátsszó Egyesület
- Hunor Bérkilövő és Tömegsport Szervező Vadásztársaság
- Ifjúságért Alapítvány a Kiskunmajsai Dózsa György Gimnázium Tanulóíért és Nevelőíért
- Immanuel Családsegítő Egyesület
- Katolikus Nevelésért Alapítvány
- Kézműves Egyesület
- Kiskunmajsza Sporthorgász Egyesület
- Kiskunmajsza Város Polgárőrsége
- Kiskunmajsai Asztaltenisz Club
- Kiskunmajsai Football Club
- Kiskunmajsai Ifjúsági Fúvószenekeari Egyesület
- Kiskunmajsai Kézilabda Club
- Kiskunmajsai Lovas Klub
- Kiskunmajsai Mozgáskorlátozottak és Egészségkárosodottak Egyesülete
- Kiskunmajsai Tenisz Klub
- Kiskunmajsai Természetbarát Klub
- Kiskunmajsai Üdülőtulajdonosok Érdekvédelmi és Turisztikai Egyesülete
- Majsza Alapítvány
- Majsai Alsó-Óvodai Egyesület
- Majsai Ciróka Alapítvány a Bölcsődés Gyermekéért
- Majsai Kiskun Huszár Bandérium
- Majsai Nagycsaládosok Egyesülete
- A Majsai Cigány Gyermekéért Alapítvány
- Mayossa Hagyományőrző Egyesület
- Nyargaló Lovas Hagyományőrző Egyesület
- Önkéntes Tűzoltó Egyesület
- Pongrátz Gergely 56-os Közhasznú Alapítvány
- Szilaj Lovas Alapítvány a Gyermekéért
- Városszépítő Egyesület Kiskunmajsza



## **Személyes interakciókat lehetővé tevő helyi karakter**

HFS vonatkozásában a beérkezett javaslatokat igyekeztünk minél szélesebb körben beemlíteni a térségi koncepcióba, amennyire csak lehetséges – a forrás szűkössége és a kötelezően elvárt elvek érvényesülése mellett. A stratégiaalkotás folyamatába is igyekszünk minél szélesebb körű részvételt biztosítani és indukálni. Utóbbi azt jelenti, hogy fórumok, megbeszélések, rendezvények sorával mi magunk teremtünk olyan helyzeteket, melyek lehetőséget biztosítanak a személyes konzultációkra.

### **3. Az akcióterület fejlesztési szükségleteinek és lehetőségeinek elemzése**

#### **3.1 Helyzetfeltárás**

##### **Térszerkezet specifikumai**

Kiskunmajsa közigazgatási területe 22,227 ha. Kiskunmajsa város a közigazgatási terület közepén található. A városhoz tartozik Bodoglár, Tajó, Sűrű Tajó, Kígyós, Gárgyán, Ágasegyháza, Maris, Kőkút és Ötfa. Kiskunmajsa lehatárolása az alábbiakban néz ki a „peremkerületekkel”:

Kiskunmajsa északi része egy szétszórt tanyás térség. A közigazgatási határ északi részén Bodoglár található. Keleti részen jelentős zártkertes terület található, amely Jászszentlászlóval és Csengelével határos. A nyugati határa felől a Kiskunhalassal és Harkakötönnyel vagyunk határosak. Kiskunmajsa déli határ részén a Marispusztai rész található, mely Kömpöccel Csólyospálossal és Ülléssel határos.

A város összlakosságának 80%-a a Központi belterületen él, 16%-a pedig a Külterületen (egyéb belterületek nélkül). A lakosság további 4%-a külterületen elszórtan található úgynevezett egyéb belterületen (pl: Bodoglár). Az Üdülőterületen az állandó lakosok száma a legalacsonyabb. Az egyéb belterületi városrészek közül Bodoglár a legnépesebb.

A Központi belterület magas lakosságának megfelelően a lakások arányai itt és a Külterületen (egyéb belterületeket leszámítva) a legmagasabb.

## 5. Akcióterület bemutatása

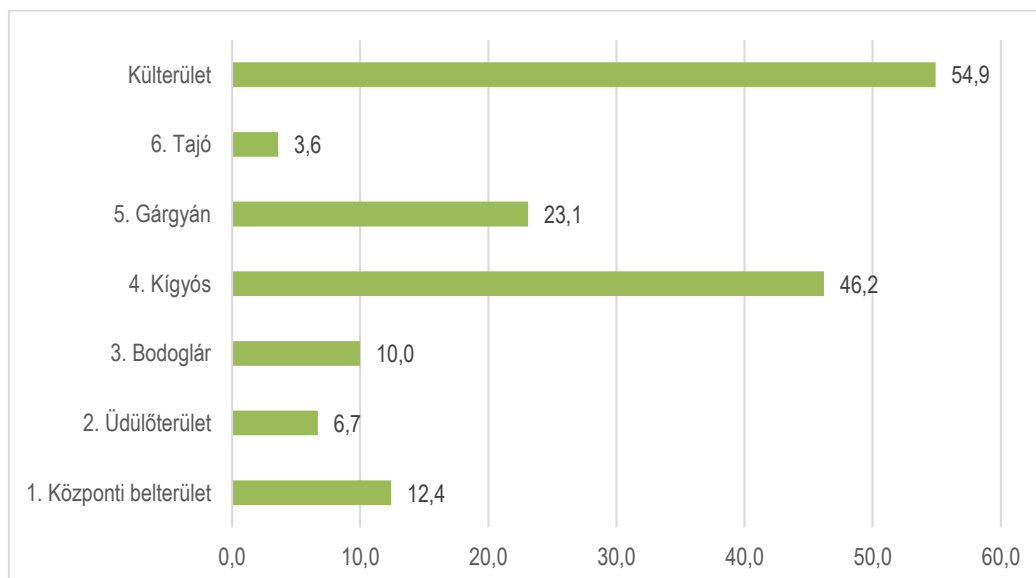


A város korszerkezetét tekintve Bodoglár és Kígyós városrészekben a legmagasabb a gyermekkorúak aránya. A legtöbb aktív korú a Központi belterületen és Tajón él. Az időskorúak aránya Gárgyánban a legmagasabb a fiatalok Központi belterületre történő beköltözése miatt. Továbbá az Üdülőterületen magas az idősek aránya, tehát többségben idős emberek élnek állandó lakosként az Üdülőterületen.

A foglalkoztatottak aránya a Központi belterületen és az alacsony lakónépességű Üdülőterületen haladja meg a városi átlagot. A rendszeres munkajövedelemmel rendelkezők aránya az aktív korúakon (15-59 évesek) belül a Központi belterületen a legmagasabb. A foglalkoztatott nélküli háztartások aránya a városon belül a Központi belterületen a legalacsonyabb.

A munkanélküliség Kígyóson és a Külterületen jelent legnagyobb problémát. A kiugróan magas értékeket Kígyós a magas gyermek és időskorúak száma és az alacsony képzettség magyarázza. A Külterületen a fentieket a rossz lakhatási körülmények is súlyosbítják. A stratégiában tekintettel a külterületi népesség magas arányára, a mezőgazdaságra épülő foglalkozási struktúrára meg kell, hogy jelenjen az itt élők képzettségi színvonalának javítása, és a tanyás gazdálkodás hagyományainak megújítása, a tanyai társadalom gazdasági, társadalmi, szociális és kulturális helyzetének számottevő javítása.

**7. ábra - Munkanélküliek aránya Kiskunmajsa városrészeiben (%)**



Forrás: KSH 2011. évi népszámlálás

A külterületi városrészek társadalmi helyzetének összehasonlítása:

**Bodoglár** a legnagyobb lakónépességű egyéb belterület, legkevésbé előregedő társadalmú városrész. A lakosság alacsonyan végzett és komoly foglalkoztatási problémákkal küzd, igen magas a munkanélküliség a városrészben. Akik dolgoznak alacsony presztizsű munkát vállalnak. A lakáskörülmények viszonylag kedvezőek.

**Gárgyán** a város legalacsonyabb lakónépességű része. A lakosság nagy része időskorú, aki rossz lakáskörülmények között él.



**Tajón** magas az aktív korúak és gazdaságilag aktívak aránya, akik alacsony presztizsú munkát tudnak vállalni. A lakhatási körülmények megfelelő színvonalúak.

**Kígyós** lakónépességét tekintve a város harmadik legkisebb településrésze. A városban itt a legmagasabb a gyermekkorúak aránya, de magas az időskorúak aránya is. A lakosság iskolai végzettsége ebben a városrészben a legalacsonyabb. Mind a munkanélküliek (23,1 %), mind a tartós munkanélküliek (23,1 %) aránya itt a legmagasabb a városban.

Kiskunmajsa **Külterület** a város második legnépesebb településrésze a lakosság 16,5%-a él itt, ugyanakkor a lakásállomány állapota, lakhatási körülmények ezen a településrészen a legrosszabbak.

### 8. ábra-Városrészek funkciói

Városrészek	Ipari, loaisztikai	Kereskedelmi	Mező-gazdasági	Zöldfelületi, környezeti	Turisztikai, rekreációs	Közlekedési, távközlési	Közösségi	Közigazgatási	Humán szolgáltatási	Lakó	Város(rész) központi
	Funkciók										
Központi belterület											
Üdülőtérület											
Külterület											

	domináns funkció
	kiegészítő funkció

A fenti ábra jól szemlélteti azt, hogy a belterületen találhatóak a Közösségi, Közigazgatási, Humán szolgáltatási és Városközponti funkciók. A városunk különleges abból a szempontból, hogy a turisztikai funkciók a termálfürdők körül összpontosulnak, nem a városközpontban, és ez a rendeződés tagolja a városunkat, ami kihatással van a programlehetőségekre, közösségi célú programokra és egyéb rendezvények látogatottságára is.

Amíg az üdülőkörzet a termálfürdő fejlesztésére (annak gyógyvízzé minősítésére) koncentrálna a belváros esetén meg kell találni azokat a fejlesztéseket, tevékenységeket, melyek egyrészt kiegészítik, másrészt összefonják a várost. Kiskunmajsa ne csak a fürdőjéről legyen nevezetes, az ide látogatók ne csak 1 napos elfoglaltságot lássanak városunkban.

### Környezeti adottságok:

A Kiskunmajsai járás a 2013-ban teljesen újonnan létrehozott járások közé tartozik, Kiskunmajsa korábban soha nem töltött be járásszékhely szerepkört. A város rövid ideig

központi szerepkört töltött be 1984 és 1990 között, amikor először városi jogú nagyközségként, majd 1989-től városként nagyközségkörnyék- illetve város környékközpont volt, és akkori közigazgatási vonzaskörzete megegyezett a mai járással. Kiskunmajsa az 1994-ben kialakított kistérségi rendszerben kezdettől kistérségi központ is.

A kistérség területén a 60-as évek eleje óta folyik kőolaj- és földgázkitermelés, melynek helyi központja Szankon alakult ki. A kistérség gáz-, illetve olajbányászati szempontból igénybe vett területei az illetékes bányaműszaki hatóság felügyelete alá tartoznak. Szénhidrogén mező található Szank környékén, Kiskunmajsa és Szank között, valamint Zsana környékén, amely határos a kistérséggel. Zsanán a kilencvenes évek elején épült meg az ország második legnagyobb földalatti gáztárolója. A kistérség természeti kincsei közé sorolandó a Kiskunmajsán 1984-ben talált és feltárt termálfürdő. A felszínre hozott gyógyvíz 72 fokos. Erre épült a folyamatosan fejlődő és bővülő, az országos idegenforgalomban is egyre nagyobb jelentőséget betöltő kiskunmajsai termálfürdő.

### **Természeti értékek:**

#### Tartós szegfű

A Kiskunsági Nemzeti Park illetékességi területén Kiskunmajsa-Bodoglár, valamint Bócsa térségében, mindössze 25-30 km<sup>2</sup>-nyi területen összpontosul az ismert, napjainkban is bizonyítottan meglévő állomány 85 %-a. A harmadik legnagyobb állománya a Duna-Ipoly Nemzeti Park illetékességi területén, Csévharaszt külterületen található. Néhány száz töves, illetve szórványos előfordulási adatai ismeretesek még Harkakötöny, Tázlár, Ásotthalom, Nagykőrös térségéből. Fülöpházán egy kísérletképpen mesterségesen áttelepített, tucatnyi nagyságrendű állománya tenyészik 1998 óta. Korábbi nagyobb areájának is egyik súlypontja Kiskunmajsa-Bodoglár és térségének buckavidéke lehetett, itt az elmúlt tizenöt évben végrehajtott fenyvesítések felbecsülhetetlen károkat okoztak utolsó nagyobb, összefüggő természetes élőhelyeinek megsemmisítésével. Jelenleg az ismert és igazolt előfordulásával jellemzett, nem extrém zárványjellegű természetes élőhelyek összkiterjedése legfeljebb 200-300 hektár, és ezeken túl ma már alig létezik olyan valóban nagyobb kiterjedésű, összefüggő természetközeli homoki élőhely-együttes, ahol megtalálható lenne.

#### Bodoglári homokbuckák

A 720 hektáros igazi kiskunsági buckavidéket 1984-től védetté nyilvánították. A területen kijelölt utak vezetnek a legszebb, legjellegzetesebb helyekre. Nyár elején a virágzó árvalányhaj is látható itt.

Az északnyugati, délkeleti irányba rendeződött, meredek oldalú buckák minden évszakban sok szépséget rejtenek: bennszülött, pannon jellegű és kontinentális elemekben gazdag, nyílt homokpuszta gypet és galagonyás-nyáras erdőfoltokat. Amikor tavasszal virágba borul, feledhetetlen látvány.

A cserjék között az egybibés galagonya, a sóskaborbolya, a kökény, a varjútövisbenge, a lágyszárú növényfajok közül a homoki csenkesz, a homoki kikerics, a tartós és kései szegfű, boglyas fátyolvirág, a homoki ternye, a báránypirosító, a homoki imola, a csikófark, a deres fényperje, a pusztai kutyatej, a naprózsa fordul elő. A terület legféltettebb állattani értéke az igen ritka ugartyúk, magyarországi állományának nagy része él a Kiskunságban.

## **Épített értékek:**

'56-os Múzeum és Kápolna: Világtörténelmi jelentőségű eseménynek állít emléket a Szeged felé vezető úton az 56-os Kápolna és a Pongrátz Gergely Emlékmúzeum. Az 1956-os forradalom legendás felkelőparancsnoka több mint ezer harcosával napokon keresztül sikerrel vette fel a harcot a hatalmas szovjet hadsereggel. Hősies helytállásuk híre csodálatra készítette az egész világot és nagyban hozzájárult a kommunizmus megroppanásához. A Főparancsnok sírja előtt a kápolnában tehetik tiszteletüket a látogatók, s a szemközti múzeumban ismerhetik meg a szabadság hőseinek világraszóló tetteit.

Kisboldogasszony Római Katolikus Templom: A kiskunmajsai Római katolikus templomot 1743-ban kezdték építeni. Az első változat vesszőből font, sárral betapasztott, ideiglenes építmény volt. Az állandóra szánt épület terméskő alapú, téglából toronnyal ellátott kis templom, amelyet majd tíz évig építettek. Jelenlegi alapformáját 1809-ben érte el.

Mayossaszállás Emlékmű: A város határában található emlékművet az egykori elődeletpülés, Mayossaszállás templomának helyén emeltette Kiskunmajsa Város Önkormányzata és a Majsza Alapítvány 2001-ben.

Sörös korsó és Sörös pohár gyűjtemény: Közel hat évtizedes gyűjtőmunka eredményeként, több mint 1200, a világ 32 országából származó sörös korsó és sörös pohár tekinthető meg Kis Tibor magángyűjtő munkájaként. A kiállítás érdekessége, hogy mindegyik poharat és korsót barátaitól, ismerőseitől, politikusoktól, művészektől, sportolóktól kapta a gyűjtő, jelenleg a város tulajdonában áll.

Szökőkút: A főtéren található impozáns szökőkút vállalkozók és az önkormányzat összefogásának eredményeként valósult meg. A szökőkút központi eleméből, a sziklából kifakadó víz a feltörő termálvizet szimbolizálja. A megújult tér közepén található, nyugodtságot sugárzó, éjjel is színpompázó szökőkút a városlakók egyik kedvelt találkozó helye.

Konecsni György Kulturális Központ, Városi Könyvtár és Tájház: Az intézmény szerveződésének kezdete a második világháború utáni időszakra vezethető vissza. Az épület hivatalos átadására 1963-ban került sor. 2015 januárjától Minősített Közművelődési Intézményként szerepel a kulturális központ.

Helytörténeti Gyűjtemény: Múzeumi órák keretében feldolgozza a Település történetét, néprajzát, népesség szerkezetét. A földművelés, állattenyésztés helyi sajátosságait, valamint a mesterségeket. Az iskolai oktatás keretében elsősorban a globális összefüggéseket ismerhetik meg a gyerekek, míg e foglalkozások keretében interaktív módon a helyi szellemi és tárgyi értékeket sajátíthatják el. Erősödik a gyerekek szülőföld szeretete, ragaszkodása településéhez.

Honismereti tábor (múzeumi nap) keretében megismerkednek a város műemlékeivel, a hagyományos építkezés emlékeivel, a védett természeti értékekkel, kézműves hagyományokkal. Az iskolai tananyagban nem kap elég hangsúlyt a lokális kultúra, ezt a hiányosságot pótolja a tábor programja, amelyben részletesen megismerkednek a település történetével, hagyományaival.

Művészet gyermekeknek – tematikus foglalkozás keretében a gyűjtemény gyermekjátékainak megismerése, és hasonlók készítése, papírmasé maszkok, népi díszítés, textiljátékok, kerámiák díszítése, életfa faragása, gipszöntvények, bőrdíszművek készítése és belőlük kiállítás rendezése a feladat. Az iskolai oktatásban a manuális

készségek fejlesztése háttérbe szorult, e foglalkozások keretében a nép- és képzőművészet helyi értékeinek megismerése mellett az alkotás lehetőségét is biztosítjuk a résztvevőknek.

Műhelyfoglalkozás keretében a helyi korabeli újságok cikkeinek megismerését szervezik meg mikrofilmekről, feldolgozás során a település életét ismerhetik meg a tanulók, a feldolgozott anyagból kiadványt készítve. A média tagozatos középiskolás diákok számára ez jól hasznosítható, de általános iskolás tanulók is jelentkezhettek.

Tematikus foglalkozások keretében Majsai Művészek címmel Konecsni György, Járitz Józsa, Bodor Miklós, Paizs Éva munkásságát dolgozza fel, valamint a természetábrázolás és a vallás megjelenése jelent külön tematikát még. A városhoz kötődő művészek példát mutatnak a jelen ifjúságának munkásságukkal, életművükkel és kötődésükkel mintát jelenthetnek.

Tájház: A Tájház Kiskunmajsán a Konecsni György Kulturális Központhoz köthető, helyben megőrzött építészeti érték. 1850 körül épült nádtetős, háromszatú, középpadkás, szabadkéményes építmény a Kiskunság jellegzetes népi lakóépülete.

Múzeumi órák szervezése, tematikus foglalkozások

” Kiskunsági hagyományok – tematikus foglalkozás általános iskola felső tagozatos diákjainak. A Kiskunság, mint tájegység kultúrája kerül feldolgozásra.

” Kézimunka falusi házaknál címmel műhelyfoglalkozások lányoknak – vászon és fonal, öltéstechnikák, terítők és falvédők, fonástechnikák.

” Speciális foglalkozás fogyatékkal élőknek – Falusi élet címmel interaktív foglalkozások. Hétköznapi tevékenysége egy falusi házban – takarítás, ételkészítés, stb

” Ünnepek – családi nap – tavaszi népszokások, őszi munkálatok, tél – advent ünnepei.

### **Kulturális erőforrások**

A Kiskunmajsai járás településein közművelődési intézmények és színterek nagyobb számban vannak jelen, csak a legkisebb helységekből fordul elő, hogy egy faluházat működtet az önkormányzat, a többi településen található könyvtár, muzeális intézmény és művelődési központ vagy ház egyaránt. Mindemellett a települések 95-100 %-ában van statisztikailag regisztrált kulturális szervezet, ez országos viszonylatban a középmezőnynek megfelelő. Rosszabb a helyzet, ha az 1000 lakosra jutó kulturális szervezetek számát vesszük alapul, hiszen akkor hátrább sorolódnak a települések. Az utóbbi időben emelkedett az amatőr és népművészeti alkotó csoportok, és azok tagjainak száma, mégis ebben nagyobb lemaradás látszik, a 178 kistérségből az utolsók között található a miénk.

Sokkal biztatóbb a helyzet, ha a közösségi rendezvények látogatóinak aránya felől közelítünk, hiszen akkor viszont a 9 leglátogatottabb kistérség egyike vagyunk, azaz megállapítható, hogy a lakosság igényli, és kedveli a közösségi rendezvényeket.

Szintén a 10 kiemelkedő kistérség egyike a miénk, ha a kulturális rendezvények látogatóinak arányát hasonlítjuk a lakónépességhez, az események a kiállítások, művészeti rendezvények, közösségi események, közösségi rendezvények, vetélkedők, versenyek, egyéb kulturális események sorát foglalják magukban.

Ezen adatok alapján megállapíthatjuk, hogy az NKÖM statisztika összevont kulturális mutatója alapján a fejlettebb, míg a KSH minősítés alapján a közepesen fejlett kistérségekhez sorolnak bennünket, azonban mindkét szervezet statisztikájában, ha a

kulturális mutatót és az általános fejlettséget veszik alapul, az elmaradott kistérségek közé kerülünk.

A Kiskunmajsai kistérségben egyre több civil szervezet fejt ki jótékony hatását, melyből a legaktívabbak, legismertebbek éppen a kultúra területén tevékenykednek.

Az alapítványok és egyesületek némelyike már most jelentős szerepet játszik Kiskunmajsa és térsége közéletében. A szerveződések közül 5-10 az, amelyek folyamatosan jelen van a helyi társadalom életében, s céljainak megfelelően próbálja kivenni részét a civil szféra formálásából.

Az egyesületek, alapítványok elmúlt 8-10 éves fejlődése látszólag megfelelően szervezett civil társadalom képét vetíti előre, az adatokból feltételezhető aktivitás azonban meglehetősen szűk körű, hullámzó, vagyis e szervezetek társadalmi hatása jelenleg még esetleges, területi elhelyezkedésük is egyenetlen.

Az öntevékeny művészeti alkotófolyamat az élet minőségének javításához járul hozzá, önkifejező erőket szabadít fel, közösségi erőt és kulturális értéket képvisel, nagy szerepe van az identitás- és a lokálpatrióta tudat kialakulásában. Az alkotás állandó testi, lelki és szellemi kondícióban tart, segíti az önismeretet, önkontrollt. A közösségben végzett művészeti alkotótevékenység, az értékek, gondolatok, viselkedésminták átadásával fejleszti a kommunikációs készséget. A művészeti tevékenységek alkotó módon gyakorlása a deviáns magatartásformák megelőzésében is jelentős szerepet tölt be. Ebben négy település jeleskedik a hat közül, kettőben a szervezéséhez segítséget kell nyújtani.

A nem hivatásos művészeti tevékenység az egyén számára életminőség- és kreatív közérzetjavító tevékenység, társadalmi szinten pedig össznemzeti mentálhigiénés programnak is tekinthető. Szűkebb-tágabb közönsége számára pedig az igényes kultúrával való, gyakran egyetlen találkozás lehetőségét teremti meg. Több területen – néptánc, zene, színjátás – találhatunk aktív csoportokat a kistérségben, fejlődésükhöz szakmai támogatásra, és a bemutatkozási lehetőségek növelésére van szükség.

Az amatőr kulturális tevékenység legfontosabb funkciója a szabadidő minőségi eltöltése, tehát a társasági élet fejlesztése a kulturális tevékenység során. A kis települések lakosságának szinte egyetlen helyben elérhető tevékenységformája, mely a megtartó képességet jelentheti a községekben.

Az egyre súlyosabb szociális és társadalmi problémák kezelése, a társadalmi integráció hiánya, a deviáns jelenségek előfordulásának gyarapodása, a környezeti problémák szükségessé teszik a helyi közösségek támogatását, a civil szerveződések aktivizálását, szerepük erősítését, a helyi kötődés fejlesztését. Kulturális támogatás nélkül a közösségek szétforgácsolódhatnak, és ez hátrányos következményekkel jár a település fejlődésére is.

#### **Kulturális, turisztikai rendezvények:**

- Tavaszköszöntő gála – március
- Húsvéti Kempingtalálkozó
- Retro Majális
- Fürdőmajális
- Homokhátsági Kettes Fogathajtó Kupa – május
- Pütkösdí Vigalom
- Bodoglári Falunap –
- Szellők szárnyán, lovam hátán
- Lurkó tánctábor – július eleje
- Zene-Bor-Garabó Fesztivál



- Szent István napi újkenyér szentelése - augusztus 20
- Főtéri Sokadalom – Majsza napok – szeptember eleje
- Kisboldogaszony napi búcsú
- Kígyósi búcsú – mindig augusztus utolsó vasárnapja
- Szüreti Fesztivál a kempingben – október eleje
- Mayossa Néptánc Est – november vége, dec. eleje.
- Adventi esték gyertyagyújtással
- Karácsonyi Fúvóskoncert – december

### **Hagyományteremtő rendezvények:**

#### Zene-Bor-Garabó Fesztivál

2017. Július 7-én ismét Zene-Bor-Garabó Fesztivál Kiskunmajsán. Az idén harmadízben megrendezésre kerülő rendezvényen bemutatkozott a Bács-Kiskun megyei Garabó és Megyei Értéktár, neves borászok és zenei előadók. A zenei és gasztronómiai fesztivál, kísérőprogramjaival együtt kikapcsolódást nyújt kicsiknek és nagyoknak egyaránt.

#### Retro Majális

Évek óta hagyomány, hogy civil szervezetek a kulturális központtal közösen szerveznek rendezvényt, ennek megfelelően ez a rendezvény a lovas-hagyományokat kedvelők körében népszerű, mivel fogathajtó verseny, lovasbemutatók kerülnek megrendezésre a többi program mellett. Civil szervezetek, vállalkozók és baráti társaságok bográcsolnak, megközelítőleg 30 társaság, társaságonként megesik a 100 fő is, a legkisebb baráti társaság is megközelítőleg 20 fő. Rengetek gyerekprogram, játékos vetélkedők, koncertek színesítik a napot.

#### Fúvósok

Karácsonyi Koncert: hosszú évek óta kerülnek megrendezésre az adventi időszakban

#### Mayossa Est

Minden évben az egyesület táncjátékkal vagy egyéb fellépéssel készül az őszi vagy a tavaszi időszakban.

#### Fészek Színjászó

Majsza Napok keretén belül elmaradhatatlan már évek óta az ő előadásuk is.

#### Egyház – Adventi Udvar

Évek óta kerül megrendezésre a Plébánia udvarán, egész napos jótékonyági nap, színes gyerekprogramokkal, helyi kézműves kiállítókkal együtt.

#### Sporthorgászok

Szintén évek óta a Majsza Naphoz köthető az egész napos versenyük, sok embert megmozgató rendezvény.

#### Levendula szüret – a Jonathermál Zrt. rendezvénye

A Mayossa Hagyományörző Egyesület művészeti csoportja a magyar néptánc átörökítésével, tanításával, színpadra állításával foglalkozik, és nyaranta fellépéseikkel szórakoztatják a Majsára látogatókat, sőt külföldre is elviszik a magyar népi kultúrát

A Főtéri Sokadalom-Majsai Napokat a templomnak a Kisasszony-napi búcsújához igazodva tartják. Az üdülőtelepet a Jászszentlászlóra vezető úton lehet elérni, de kerékpárút is összeköti Majsával.

Népi építészet emlékei és a folklór hagyományok: az itteni népi építkezés jellegzetességei az úgynevezett napsugaras lakóházak. Ezekből néhány még látható a településen. A házak deszkából készült oromzata barnára pácolt, két részre osztott. Felső háromszöge a Szentháromságot jelképezi, középen a sugárzó, mindent látó istenszem, amelynek bajelhárító szerepet tulajdonítottak. Az alsó mező kazettás díszítésű.

#### **Közösségi tudások, helyek, alkalmak:**

- ❖ Kézműves Egyesület – Kiskunmajsa:
  - gyöngyfűző, mézeskalács, tojásfestő, mesemondó
  - tojás patkoló, mesemondó
  - csuhé szobrász, népi játékkészítő
  - hímző
  - fafaragó
  - lószőrészeszer készítő
  - bőrműves
- ❖ Mayossa Hagyományőrző Egyesület:
  - néptánc
  - népzene
- ❖ Ifjúsági Fúvószenekari Egyesület
  - koncertfúvós kiemelt aranyfokozatú minősítés
  - szórakoztató kiemelt aranyfokozatú minősítés
- ❖ Fészek Színjátszó Egyesület:
  - népi színművek
- ❖ Majsai Kiskun Huszár Bandérium
- ❖ Nyargaló Egyesület
- ❖ Sporthorgász Egyesület
- ❖ Pontyhorgász Egyesület
- ❖ Hunor Vadásztársaság és Lövészklub
  - lövészversenyek
  - bérvadászatok
  - csereprogramok (kül- és belföldi)
  - íjászat
- ❖ Petőfi Vadásztársaság
  - vadgazdálkodás
  - bérvadászatok
- ❖ Bakos Ferenc Vadásztársaság
  - vadgazdálkodás
  - bérvadászat

#### **Közzolgáltatások:**

Kiskunmajsai Önkormányzat keretében valósul meg az önkormányzati feladat- és hatáskör ellátás, térségi közzolgáltatások (ellátási- és szolgáltatási rendszerek, intézményrendszerek szervezése, összehangolása, integrálása, intézmények közös fenntartása, működtetése, fejlesztése) szervezése, összehangolása, biztosítása, fejlesztése.

A. Közoktatási feladatok:

Gyógytestnevelés

Logopédia

B. Egészségügyi feladatok:

Háziorvosi szolgálat, fizioterápiás asszisztensi feladat

Védőnői feladatok

C. Szociális-gyermekjóléti intézményi és alapszolgáltatási feladatok:

Gyermekjóléti szolgáltatás intézményi ellátás

Bölcsődei ellátás

D. Nyilvános könyvtári feladatok: egyszeri eszközbeszerzés a kistérség települési

önkormányzatai részére.

E. Állati hulladék gyűjtése és ártalmatlanításának feladatai: pályázat benyújtása beruházás

támogatására.

F. Belső ellenőrzési feladat

G. Állat- és növény-egészségügyi feladat

## **Oktatás**

Kiskunmajsa óvodai ellátás 2 intézményben 3 feladat ellátási helyen működik. Az egyik intézmény fenntartója és működtetője Kiskunmajsa Város Önkormányzata a másik fenntartója a katolikus egyház. A két óvoda összesen 465 óvodai férőhellyel rendelkezik.

Az általános iskolai intézmények száma 3, a feladat ellátási helyek száma 3. A Szent Gellért Katolikus Iskola és Óvoda fenntartója a katolikus egyház, a Klebersberg Intézményfenntartó Központ fenntartásában lévő intézmény a Kiskunmajsai Arany János Általános Iskola.

Kiskunmajsai Tomori Pál Gimnázium, Szakgimnázium és Kollégium az egyetlen középfokú oktatási intézmény a településen, melynek a katolikus egyház a fenntartója.

Felsőoktatási intézmény nem működik a településen.

## **Társadalom állapota:**

Kiskunmajsa a civil szervezetek aktív tevékenységet folytatnak. A helyi lakosság nagy számban vesz részt a civil szervezetek programjain. Az Önkormányzat helyi rendeletben meghatározottak szerint pályázati úton támogatja a szervezeteket, azok rendezvényeit.

Jelentősebb civil szervezetek:

- Bodoglári Traktoros Sportegyesület
- Civilek a Játsszótérért Egyesület
- Falu Népének Hite és Kultúrája Alapítvány
- Fészek Színjátzó Egyesület
- Hunor Bérkilövő és Tömegsport Szervező Vadásztársaság
- Kézműves Egyesület
- Kiskunmajsa Város Polgárőrsége
- Kiskunmajsai Asztaltenisz Club
- Kiskunmajsai Football Club

- Kiskunmajsai Ifjúsági Fúvószenekeari Egyesület
- Kiskunmajsai Kézilabda Club
- Kiskunmajsai Lovas Klub
- Kiskunmajsai Mozgáskorlátozottak és Egészségkárosodottak Egyesülete
- Kiskunmajsai Természetbarát Klub
- Majsai Alapítvány
- Majsai Nagycsaládosok Egyesülete
- A Majsai Cigány Gyermekéért Alapítvány
- Mayossa Hagyományőrző Egyesület
- Nyargaló Lovas Hagyományőrző Egyesület
- Önkéntes Tűzoltó Egyesület
- Pongrátz Gergely 56-os Közhasznú Alapítvány

Az önkormányzati döntések előkészítésébe bevonták a szervezeteket, partneri viszony alakult ki velük. Az együttműködésnek köszönhetően az önkormányzati rendezvényeken aktívan vesznek részt a szervezetek.

A civil szervezetek célcsoportokkal kapcsolatos esélyegyenlőségi tevékenysége lefedi a hátrányos helyzetű gyermekek oktatásának, tehetségfejlesztésének, rehabilitációjának támogatásától kezdve az időkorúak kulturálódásáig, a hagyományőrzésen át a lakosság egészségi állapotának fejlesztéséig az alapvető közszolgáltatások (oktatás, egészségügy, szociális szolgáltatások, kultúra, művelődés, közrend, közbiztonság) ágazataiban lehetséges esélyegyenlőséget támogató szolgáltatások körét

### **Lakhatás:**

A tulajdonviszonyokat tekintve döntő többségben vannak a saját tulajdonú lakások, a város szinte teljes állandó lakossága ilyen lakásokban él. Az Önkormányzat 51 bérlakással rendelkezik, de a lakosság mindösszesen 0,4%-a él ilyen lakásokban. Az önkormányzati bérlakáshoz jutás pályázati formában történik.

A teljes lakásállományban szerencsére már alig található alacsony komfortfokozatú lakás.

A mélyszegénységben élők lakhatását segíti a Menedék Alapítvány is. Kiskunmajsán a Menedékvárosban hajléktalanok átmeneti otthonát, családok átmeneti otthonát és szociális- és népkonyhát működtetnek. A Családok Átmeneti Otthona és a Hajléktalanok Átmeneti Otthona fogadja be a segítséget kérő családokat és egyedülállókat. A Menedékváros Hajléktalanok Átmeneti Otthona hajléktalan átmeneti szállásként működik és fogadja a krízisbe, nehézségbe került, otthontalanná vált férfiakat és nőket az ország egész területéről.

### **Életminőség:**

A város társadalmi és gazdasági problémái közül a legsúlyosabbak a munkanélküliségi problémák, továbbá gondot jelent a fiatalok elvándorlása. A fiatalok egy része felsőfokú végzettséget más városokban szerez ahonnan a diploma megszerzése után munkalehetőség hiányában nem tér vissza Kiskunmajsára. Jellemző folyamat a szakképzett fiatalok külföldre vándorlása is, mivel külföldön a szakképzettségüket sokkal

jobban meg tudják fizetni a vállalatok. A kiskunmajsai legnagyobb vállalatok, mint például az Agrikon se tud magasabb béreket ajánlani, mivel pont az olcsó munkaerő miatt képes versenyben maradni. További problémát jelent az alacsony végzettségű, ipari munkakultúrát nehezen elsajátító munkanélküliek foglalkoztatása. Sajnos hiányzik a motivációjuk a munkához, elsősorban a számukra rendelkezésre álló szalagmunkához,

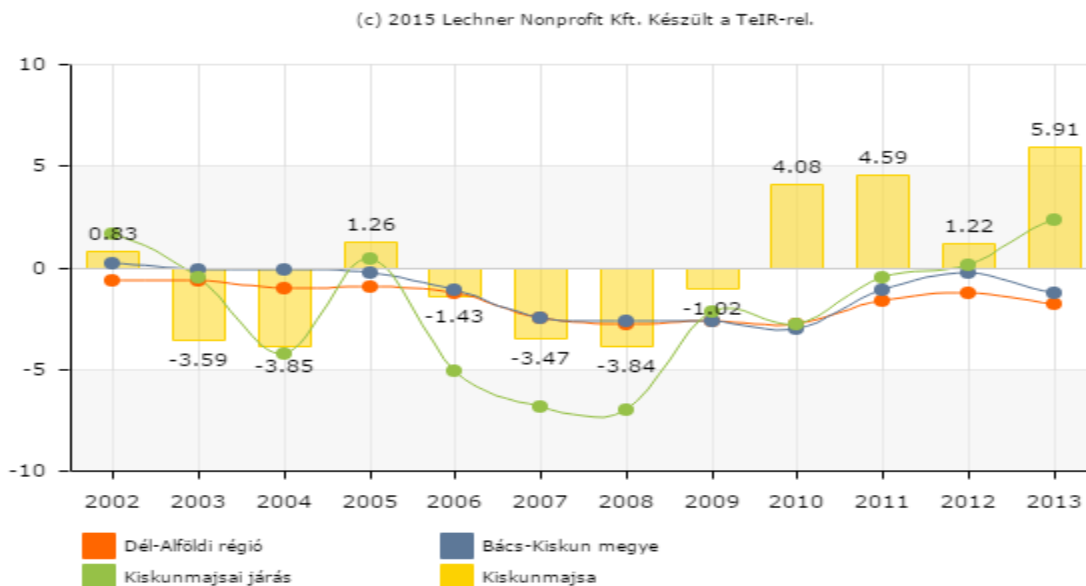
### Közösségi terek:

A DAOP-4.1.3/C-09-2009-0006 pályázatból részben felújított Konecsni György Kulturális Központ a város legfontosabb közösségi tere. A jubileumi, huszadik Majsa Napok nyitó eseményeként került átadásra a város minden igényt kielégítő játszótere, A létesítmény a már meglévő szabadtéri sportelemekhez (futópálya, röplabdapálya, focipálya) kapcsolódik, ahol nem csak hagyományos játszótéri elemek, hanem a felnőtt korosztály számára is használható utcabútorok, játékelemek (lengőteke, beton ping-pong asztal), sport és közösségi létesítmények (sütögető hely) kerültek kialakításra. A „Híd-parkban” kialakított tér mellett a Szélmalom közösségi tér tölt be fontos szerepet.

### Vándorlási egyenleg:

Az állandósult elvándorlási tendencia 2012 évben megállt a járásban és 2013 évben már pozitív volt az arányszám. A járási szintű adatok szerint a járásba költözők arány emelkedett, melyhez hozzájárult a szegényebb rétegek alacsonyabb megélhetést keresési lehetőségek miatti kiköltözése alacsonyabb komfortú lakásokba tanyákra.

### 9. ábra Lakosság vándorlási egyenleg



Forrás: HEP 2015

### A gazdaság helyzete:

A város gazdasági életében a mezőgazdaságnak is jelentős szerepe van, hagyományosan zöldség- és gyümölcsstermesztés jellemző a településen. A termelők többségének alapvető problémája, hogy nyomott áron tudja eladni a gyorsan romló

termékeit a feldolgozó üzemeknek, mivel Kiskunmajsa jelenleg nem található feldolgozó üzem. A helyi minőségi termékek keresletének fokozására helyi védjegyet alakítottak ki és a helyi piac is felújításra került.

Kiskunmajsa ipari parkkal is rendelkezik, de kihasználtsága alacsony. Bár az ipari park az M5 autópályától nem messze helyezkedik el, mégis az autópálya mellett közvetlenül elhelyezkedő városok (Kiskunfélegyháza és Kecskemét) ipari parkjai elszívják a befektetőket. A város csak a szakképzett munkaerejével tudná a városba vonzani a befektetőket.

A város a megújuló energia hasznosítása terén már tett lépéseket, nap és szélenergia farmot alakított ki. A településnek geotermikus energia hasznosítására is van lehetősége, geotermikus erőmű építésére jelenleg azonban nincsen forrása. A geotermikus energia (termásvíz) képes lenne az ipari park energiaellátását biztosítani, a helyi olcsó energia pedig komoly vonzó tényezőt jelentene a befektetők számára

## **Sportélet**

A Zöldparadicsom 1999 óta áll a sportbarátok rendelkezésére. A fallabda pálya, tenispályák, asztalitenisz és biliárd áll rendelkezésre, kísérő szolgáltatásként sókabin, infrasauna valamint egy állószolárium szolgálja ki az igényeket. Arany János Általános Iskola Széchenyi István Általános Iskolai Telephelye melletti sportpálya. A sportpálya önkormányzati képviselő kezdeményezésére lakossági összefogással épült.

Több szervezet folytat hivatalosan lovagoltatást Kiskunmajsa: Kiss Tímea, Balog Szilvi – Kabala Lovasiskola és a Zerinváry Szilárdék- Nyargaló Hagyományőrző Egyesület ezekről szintén fontos lenne szólni, mivel mindhárman különböző stílusú lovagoltatás végeznek, illetve fogathajtással foglalkozik a Lovas Klub.

A környező erdők és területek alkalmasak zöld sportrendezvények lefolytatására. Bodoglár több alkalommal adott otthon országos tájékoztató futó rendezvénynek, melyhez az önkormányzat támogatását élvezte.

Kiskunmajsa nagy hagyományokkal bír az asztalitenisz sportág. Asztalitenisz szakosztály 1959-ben alakult. Az évek során csapatunk szerepelt NB II-es és NB III-as csapatbajnokságban is. Jelenleg a megyei II. osztályban és a megyei III. osztályban játszunk. A szakosztály egy magánház pincéjében tartja edzéseit. A helyi asztalitenisz klub pezsgő bajnokságokon és fiatal generációknak korcsoportos versenykiírásokkal népszerűsíti a sportágat.

Az asztalitenisz mellett a football a városunk mozgatórugója, ha sportról van szó. A Kiskunmajsa FC megyei II. osztályban játszik jelenleg.

Kiskunmajsa Városi Önkormányzat Képviselő-testülete minden évben pályázatot hirdet egyéb sportegyesületek, sportvállalkozások legalább kistérségi szintű rendezvényeinek, illetve legalább kistérségi szintű sportrendezvényeken való részvételének támogatására, továbbá működési alaptámogatásra, ezzel segítve a város sportéletének javítását lendületét.

## **Egészségi ellátás:**

A városban jelenleg nincs betöltetlen orvosi praxis. Az iskolaorvosi feladatokat a gyermekorvosok látják el. A kiskunmajsai kistérség betegeit a 2010-ben megnyílt Járóbeteg-szakellátó Központ látja el. A központot a kistérséget alkotó önkormányzatok által (nem a társulás keretében) alapított Közszolgáltató Nonprofit Kft. működteti. Az intézményben 16 féle szakorvosi ellátás, továbbá gyógytorna és nappali ellátás vehető igénybe. A központ épülete teljes körűen akadálymentes.

### **Közműellátottság:**

A külterületen a vezetékes ivóvíz ellátottságának kis mértéke jellemző, ugyanakkor a lakosság jelentős része él külterületen. A részleges szennyvízhálózati kiépítettség miatt pedig a szikkasztott szennyvizek szennyezik az ivóvíz készletet. Az üdülőfaluban és a település külterületein egyáltalán nincs kiépítve a csatornahálózat, ennek kiépítését az unió nem támogatja, ugyanakkor az Üdülőterületen bármilyen turisztikai – szálláshelyfejlesztés – alapvető feltétele az infrastruktúra fejlesztése.

A csapadékvíz elvezető csatornák hiánya (60%-ban vannak kiépítve) illetve a meglévő csatornák meghibásodása miatt a csapadékos időjárás esetén vízvezetési gondok jelentkeznek a városban. A belvízi elöntések mezőgazdasági és lakóterületeken is károkat okoznak. Jellemzőek az elhanyagolt belterületi zöldfelületek, a koncepciótlan, kismértékű fejlesztések.

A kerékpárosok aránya, jelenléte meghatározó a város közlekedésében. A városközpontban a kerékpáros és gyalogos közlekedés preferálására, a belváros térségi kerékpárút hálózatba való bekapcsolására lenne szükség. A kerékpárúttal a turisztikai és üdülőterületek részben be vannak kötve, de további fejlesztés indokolt.

Kiskunmajsai kistérség kiterjedt, 751,33 fkm hosszú külterületi önkormányzati fenntartású földúthálózata a községekben négyzetkilométerenként átlagosan eléri a 2,5 folyókilométert, míg a város tanyás térségében átlagosan 1 négyzetkilométer külterületen 1 folyókilométer dűlőút található.

A földutak hosszának a tanyás térségekben élő lakosság számával történő összevetése alapján, 1 külterületen élő lakosra 2012. évben átlagosan 194 méter földút jut, mely érték egy átlagos homokhátsági mezőváros családi házas beépítésű városrészének 1-1 kisebb lakóutca hosszának is megfelel. (Kiskunmajsa belterületén a jelenleg kiépített 51 kilométernyi önkormányzati útra 9.905 lakos jut, ami lakosonként 5 métert jelent.)

### **3.2 A HKFS-t érintő tervi előzmények, programok, szolgáltatások**

#### ***Külső koherencia, kiegészítő jelleg***

A 63/2014. (II. 26.) határozat szerint a Kiskunok Vidékéért Egyesület HACS-ként való működési szándékáról döntött Kiskunmajsa Városi Önkormányzat Képviselő-testülete. A Kiskunok Vidékéért Egyesület tagjaként a Kiskunmajsa Városi Önkormányzat előzetes csatlakozási szándékkal részt kíván venni az Egyesület 2014-2020 közötti programozási időszakra vonatkozó **vidékfejlesztési** feladataiban, illetve a Helyi Fejlesztési Stratégia (HFS) elkészítésében, valamint a HFS tervezési területének előzetes elismerésében.

A Kiskunmajsa Kultúrájáért Helyi Közösség Akciócsoportja a város teljes egészének fejlesztési stratégiájának megvalósítását tűzte ki céljává.

A két akciócsoport egymással összehangolt tevékenységet és stratégiát kíván megvalósítani, ezért a Kiskunok Vidékéért Egyesület akcióterületének módosítását fogja kezdeményezni (úgy hogy abból kikerüljenek Kiskunmajsa Város által érintett területek)

Kiskunmajsa Városi Önkormányzat Képviselő-testülete a támogatott funkciók és területek egyértelmű lehatárolásának érdekében.

Korábban az akcióterületen megvalósított beruházások:

**6. ábra Megvalósított projektek**

DAOP 4.2.1/2F-2f Alapfokú nevelési- oktatási intézmények és gimnáziumok infrastruktúrájának fejlesztése, Kiskunmajsa <b>Kalocsa-Kecskeméti Főegyházmege</b> A minőségi oktatás, az egyenlő esélyek és a korszerű iskola megteremtése infrastrukturális beruházással, eszközfejlesztéssel és tartalomfejlesztéssel a kiskunmajsai Szent Gellért Katolikus Általános Iskola és Óvodában	206 300 548	2009.04.22	Kiskunmajsa Város
TIOP 2.1.2-07/1 Kistérségi járóbeteg- szakellátó központok kialakítása és fejlesztése, Kiskunmajsa <b>Kiskunmajsa Város Önkormányzata</b> Kistérségi járóbeteg-szakellátó központ kialakítása a kiskunmajsai kistérségben	946 920 938	2008.08.11	Kiskunmajsa Város
DAOP 4.1.3/C-09 Közösségi terek fejlesztése, Kiskunmajsa <b>Kiskunmajsa Város Önkormányzata</b> Művelődési Központ felújítása Kiskunmajsán	49 517 550	2010.05.05	Kiskunmajsa Város
DAOP 4.1.3/B-09 Bölcsődei ellátást nyújtó intézmények infrastrukturális fejlesztése és kapacitásának bővítése, Kiskunmajsa <b>Kiskunmajsa Város Önkormányzata</b> Bölcsőde komplex fejlesztése Kiskunmajsán	73 603 751	2010.03.17	Kiskunmajsa Város
KEOP 4.10.0/N/14 Fotovoltaikus rendszerek kialakítása, Kiskunmajsa <b>KISKUNMAJSA VÁROSI ÖNKORMÁNYZAT</b> Fotovoltaikus rendszerek kialakítása a Kiskunmajsa Városi Önkormányzatnál	17 756 441	2015.01.19	Kiskunmajsa Város
DAOP 4.1.3/A-11 Szociális alapszolgáltatások és gyermekjóléti alapellátások infrastrukturális fejlesztése, Kiskunmajsa <b>Magyarországi Református Egyház Szeretetszolgálati Iroda</b> Kiskunmajsai fogyatékos személyek nappali intézményének kialakítása és támogató szolgálatának bővítése.	49 956 197	2012.12.21	Kiskunmajsa Város

A HACS Helyi Fejlesztési Stratégiája Széchenyi 2020 operatív programok közül leginkább a Terület- és Településfejlesztési Operatív Programhoz, a Gazdaságfejlesztési és



Innovációs Operatív Programhoz, valamint az Emberi Erőforrás Fejlesztési Operatív Programhoz illeszkedik.

A településfejlesztési projektek elsősorban a VP és a TOP forrásaiból juthatnak támogatáshoz. Térségi hatókörű projektekben a LEADER HACS gondolkodik, az egyes önkormányzatok egyedi beruházásokat preferálnak.

A HFS-ben tervezett és a Cselekvési Tervben részletezett intézkedések illeszkedését, illetve kiegészítő jellegét minden esetben bemutatjuk a HFS vonatkozó fejezetében. Jelen fejezetben az OP-kban megfogalmazott intézkedéseket, választottuk ki melyek esetén legszorosabb a kapcsolódás:

#### GINOP 1.3.4.-15 "Turisztikai szervezetek (TDM) támogatása"

Tekintettel arra, hogy bár kezdeményezések több alkalommal felmerültek helyi TDM szervezet kialakítására Kiskunmajsán jelenleg nem működik olyan szervezet, ami ezt a szerepet betöltené. Ugyanakkor a TDM szervezetek jellege és tevékenysége, széleskörű partnersége indokolná annak felállítását és bevonását a jelen stratégiába. A szervezetek által képzeltetők el a partnerségben tervezett, integrált, újszerű és innovatív helyi fejlesztések.

#### TOP-1.2.1-15 „Társadalmi és környezeti szempontból fenntartható turizmusfejlesztés”

A felhívás a turizmus területi adottságaiban rejlő lehetőségek révén a térségi és helyi gazdaságfejlesztést célozza. A célok által a TOP 121 pályázati felhívás is kiegészítheti a jelen stratégiát. A helyi értékek és a turizmus által elérhető gazdasági növekedés hozzájárul a népesség megtartó erőhöz.

#### TOP-5.1.2-15 Helyi foglalkoztatási együttműködések

A felhívás célja a foglalkoztatás-növelést célzó foglalkoztatási együttműködések, partnerségek, paktumok létrehozatala. A megfelelő infrastrukturális és kulturális háttér mellé a humán erőforrás megfelelő hozzárendelése is fontos. A városban a foglalkoztatási osztály az, aki ezt a munkát végzi, ugyanakkor foglalkoztatási paktumok, összehangolt és ugyancsak partnerségen alapuló munkája megfelelő kiegészítője lehet a jelen stratégiának. A megyei és járási stratégia készül.

TOP-3.2.1 Önkormányzati épületek energetikai korszerűsítése c. pályázat. A felhívás célja a megyei, települési, illetve nemzeti önkormányzatok épületállományának energetikai szempontú fejlesztése és a megújuló energiaforrások használatának elterjesztése ebben a szektorban. A fejlesztések esetében a cél az önkormányzati tulajdonú épületek hőszigetelésének korszerűsítése, épületgépészetének fejlesztése, valamint a megújuló energiaforrások fokozottabb kihasználása, egyszerre csökkentve az önkormányzatok energiaköltség-jellegű kiadásait, a fosszilis energiahordozóktól való függésüket, valamint Magyarország üvegházhatású gázkibocsátásait.

A HKFS keretében specifikus cél a civil és önkormányzati szektor infrastruktúrájának fejlesztése, mely célba belefér az energetikai szempontú korszerűsítés és modernizáció is.

#### TOP-2.1.2-15 kódszámú „Zöld város kialakítása” című pályázat

Az önkormányzat által benyújtani kívánt pályázat célja: A pályázat célja a városok térségi gazdasági központi szerepének erősítése környezetileg fenntartható, vonzó településkép kialakításával, a népesség megtartása településfejlesztési beavatkozásokkal.

A pályázat eredményeként többek között megújul Kiskunmajsa központi park, a kulturális központ előtti és melletti közterületek, a sétáló utca, valamint a helyi piac továbbfejlesztése is megvalósul. A fejlesztés során nagy figyelmet kívánunk fordítani környezettudatos, család- és klímabarát megújításra, az érintett területen kerékpáros közlekedés feltételeinek megfelelő szintű biztosítására.

A pályázatkellően reagál a SWOT elemzés által feltárt gyengeségekre: „Hiányos zöldfelületi rendszer, kevés közpark”

**TOP CLLD keretében tervezett fejlesztéseket szigorúan le kell határolni az Önkormányzat által tervezett más pályázati forrásból megvalósított fejlesztésektől.**

Vidékfejlesztési programok

Bács-Kiskun megye az Európai Unió által is alkalmazott OECD besorolás alapján vidéki térségnek minősül. A népesség a megye 119 településén él, melyből 22 városi jogállású, így a lakosság több mint kétharmada városlakó. A megye jellegzetes, európai viszonylatban is sajátos településtípusa a tanya, mely az országon belül e térségben a legelterjedtebb, hazánk 280 tanyás településéből 62 Bács-Kiskun megyében található, mely adat a térség vidéki jellegét tovább erősíti. A megye vidékfejlesztési tevékenységekre vonatkozó fejlesztési igényei esetében azonban a megalapozottságot nemcsak a megye adottságai jelentik, hanem az előző fejlesztési ciklusokban sikeresen megvalósított fejlesztésekkel alátámasztott hozzáértés, szakmai kompetencia is. A Vidékfejlesztési Programokra a már korábban említett KVE HACS Helyi Fejlesztési Stratégia 2014-2020 szolgál.

A **HKFS tartalmát befolyásoló** megyei, járási, települési vagy egyéb területi szinten megfogalmazott **fejlesztési prioritások/beavatkozási területek/projektek**

**Illeszkedés Bács-Kiskun megye területfejlesztési programjához**

A Gazdaságfejlesztési és Innovációs Operatív Programban megvalósítani javasolt projektsomagok között szerepel

- a Gyógyhelyek fejlesztéseként a Jonathermál Gyógy- és Élményfürdő
- Bács-Kiskun kulturális és természeti örökségének turisztikai hasznosítása

A Vidékfejlesztési Programban megvalósítani javasolt projektsomagok:

- Bács Kincse Projektsomag - Diverzifikált helyi gazdaságfejlesztés foglalkoztatás-bővítési céllal
- Zöld Homokhátság Projektsomag - A klímaváltozáshoz alkalmazkodni képes gazdaságok fejlesztése
- Vidéki kulturális és természeti örökségek turisztikai hasznosítása
- Élhető Tanyák Projektsomag
- Falu- és tanyagondnoki hálózat fejlesztése
- A vidék népességmegtartó képessége - Közösségfejlesztés

## **Illeszkedés a HEP-hez**

Kiskunmajsa Város Önkormányzata az Esélyegyenlőségi Program jelen fejlesztési stratégiához illeszthető céljai:

- az egyenlő bánásmód, és az esélyegyenlőség biztosítása
- a közszolgáltatásokhoz történő egyenlő hozzáférés
- a diszkriminációmentesség és szegregációmentesség,
- a foglalkoztatás területén feltárt problémák komplex kezelése

Kapcsolódó intézkedések:

- Gyermek szabadidő eltöltését szolgáló közösségi terek és programok létrehozása
- Idősek közösségi életének bővítése

## **Kiskunok Vidékéért Egyesület 2014-2020 Helyi Fejlesztési Stratégia lehatárolása:**

A Kiskunok Vidékéért Egyesület Helyi Fejlesztési Stratégia beavatkozási területei:

1. intézkedés: Egészségügyi alapszolgáltatások és szociális alapellátás fejlesztése a térségben
2. intézkedés: Civilszervezetek szerepének erősítése a térségben
3. intézkedés: Sporttevékenységek fejlesztése
4. intézkedés: Települési rendezvények támogatása
5. intézkedés: Megújuló energiaforrások hasznosítása a térségben, zöldenergia elterjesztésének erősítése
6. intézkedés: Turisztikai szolgáltatások erősítése a térségben
7. intézkedés: Helyi mikrovállalkozások támogatása

Az **Integrált Településfejlesztési Stratégiához** való illeszkedést mi sem igazolja jobban, mint hogy a HKFS tervezési, előkészítési munka kapcsán az ITS-ben már meghatározott célok kerültek közösségfejlesztési oldalról átvilágítva és továbbfejlesztve. Meghatározásra kerültek azok az ITS-ben is megjelenő célok melyek civil szervezetekkel, közösségi összefogással valósíthatóak csak meg.

Kiskunmajsa Város ITS-ében 7 db városi szintű tematikus célt fogalmazott meg:

1. Gyógyturisztikai potenciál kihasználása
2. Vállalkozási tevékenység erősödése az élelmiszergazdaság terén
3. Magas hozzáadott értéket termelő iparágak támogatása
4. Környezetvédelmi infrastruktúra fejlődése
5. A humán közszolgáltatások minőségi javulása
6. Helyi és térségi fenntartható közlekedési rendszer fejlődése
7. Szegregálódó belterületi, leszakadó külterületi településrészek rehabilitációja.

A Kiskunmajsa ITS-ében foglalt céljai között városi léptékű fejlesztések fogalmazódnak meg, melyek a városra koncentrálnak. A megfogalmazott célok közül a 2. számú cél tartalmaz átfedést a Kiskunok Vidékéért Egyesület Helyi Fejlesztési Stratégiával. A 2. számú cél az élelmiszertermelés fejlesztését fogalmazza meg, mely jelen van a HFS 7.

intézkedésében is, így mind a kettő típusú stratégia a mezőgazdasági karakter erősségét és az élelmiszer feldolgozás fejlesztésének fontosságát megfogalmazza.

A jelen Kiskunmajsza Kultúrájáért Helyi Közösség Akciócsoportja által meghatározott stratégia összhangban a város ITS-ében megfogalmazott célokkal olyan célokat és műveleteket kíván meghatározni, melyek az ágazati OP-kban sem a VP-ben nem kerülnek finanszírozásra, és közösség összefogáson, kulturális alapokon nyugszanak.

A területi lehatárolás a vidékfejlesztési programokban rögzített feltételek miatt biztosított.

#### **A HKFS tartalmát befolyásoló fejlesztési prioritások kapcsolódási pontja a helyi közösségek részvételének fokozása.**

A tervezési dokumentumokban, térségi fejlesztési prioritások amint látható gazdasági társadalmi célokat is kitűznek. A stratégia célja az, hogy azokat a célokat helyi fejlesztésekkel, helyi közösségek által.

A fejlesztési prioritások kapcsán a közösségvezérelt megközelítés mellett a követendő elv az a **kultúra mely olyan szervező erő, ami megteremti a szellemi bázist a gazdasági fejlődéshez.**

#### **A HKFS tartalmát befolyásoló, a település gazdasági és környezeti fejlődését és a befogadást támogató programok, szolgáltatások**

##### **Tourinform iroda**

Nagy aktivitással működik a városban. Az iroda munkatársai elhivatottak, több szakmai egyeztetésen is részt vettek lehetséges TDM szervezet felállítására. Vadkerti-Tóth Rita (aki a HACS tagja is egyben), a Tourinform Kiskunmajsza irodavezetője díjat is nyert a munkájáért, melyet minden évben szavazás alapján lehet elnyerni. Az iroda közre tud működni komplex programok kidolgozásában, a hely ismerte a kulturális értékek ismerete, azok előtérbe helyezése tekintetében, és összefogást is erősítheti a helyi szereplők között.

2014-től a hazai egészségturizmus-fejlesztés nagyrészt a közcélú, komplex gyógyhelyi fejlesztéseket támogatja kiemelten, míg a nem gyógyhelyeken fekvő fürdők számára jóval kisebb lehetőségek várhatók.

### **Foglalkoztatást segítő szervezetek:**

A járási hivatal foglalkoztatási osztálya folyamatosan keresi a módját a munkanélküliség csökkentésének. A munkaadók különböző kedvezményeket kaphatnak a 2018. december 31-ig tartó GINOP-5.1.1-15/2015-00001 „Út a munkaerőpiacra” című program keretében.

A munkavállalókat képzési programokban való részvételre kívánják ösztönözni, a szakmunkák és képzéseke előnyeiről szóló figyelemfelhívásokkal igyekeznek a helyi munkáltatókkal összhangban a munkavállalókat ösztönözni arra, hogy tanuljanak és a közmunkaprogram helyett valós állásra tegyenek szert, mellyel a munkakörülményeik növekedhetnek, emelkedik az életminőségük.

Fontos a HKFS esetén azt a kettősséget kezelni, hogy a helyi munkáltatók munkaerőhiánnyal, míg a lakosság nagy része munkanélküliséggel küzd.

### **Helyi közművelődési rendelet**

Kiskunmajsa Városi Önkormányzat Képviselő-testületének 9/2013. (V.08.) önkormányzati rendelete szól a helyi közművelődés önkormányzati feladatellátásáról.

A rendeletben foglaltak szerint a Kiskunmajsa Város Önkormányzata közművelődési feladatellátással kapcsolatos céljai:

- a) A város kulturális élete sokszínűségének megtartása, fejlesztése,
- b) A kulturális hagyományok ápolása,
- c) A lakosság művelődési igényeinek kielégítése,
- d) A város kulturális kapcsolatrendszerének szélesítése.
- e) Új kulturális értékek létrehozásának támogatása.

### Az Önkormányzat közművelődéssel kapcsolatos kötelező feladatai:

- a) az iskolarendszeren kívüli öntevékeny önképző, szakképző tanfolyamok, életminőséget és életesélyt javító tanulási, felnőttoktatási lehetőségek, népfőiskolák megteremtése.
- b) a település környezet, szellemi, művészeti értékeinek, hagyományainak megismertetése, a helyi művelődési szokások gondozása, gazdagítása.
- c) az egyetemes, a nemzeti, a nemzetiségi és más kisebbségi kultúra értékének megismertetése, az ünnepek kultúrájának ápolása.
- d) az ismeretszerző, az amatőr alkotó, művelődő közösségek tevékenységének támogatása.
- e) a helyi társadalom kapcsolatrendszereinek, közösségi életének, érdekérvényesítésének segítése.
- f) a különböző kultúrák közötti kapcsolatok kiépítésének, fenntartásának segítése.
- g) a szabadidő kulturális célú eltöltéséhez a feltételek biztosítása.
- h) egyéb, művelődést segítő lehetőségek biztosítása.
- i) a környezeti, valamint az esztétikai kultúra fejlesztése.
- j) a település régészeti emlékeinek feltárása, ápolása.

A megfogalmazott célok mindegyike egyértelműen kötődik a TOP CLLD által elérni kívánt célokkal. A feladatellátáshoz kötődő feladatok stratégiához való illeszkedése valamint a hozzárendelt erőforrások tekintetében a rendeletben foglaltak kiegészíthetők.

### 3.3 SWOT

Erősségek	Gyengeségek
<p><b>Humán tényezők</b></p> <ul style="list-style-type: none"> <li>- Erős lokálpatriotizmus (a lakosság nagy része érzelmileg is kötődik a városhoz)</li> <li>- Kis lélekszám, „családias” légkör</li> <li>- Civil szervezetek tradicionális jelenléte a városban</li> <li>- Gazdag kulturális rendezvénykínálat</li> <li>- Oktatás hagyománya (helyi tanítófamíliák szoros kapcsolata a lakossággal generációk óta)</li> <li>- A civil szervezetek hálózata kezd kialakulni a városban</li> <li>- A helyi értelmiség egymást segítő magatartása</li> </ul> <p><b>Gazdaság, idegenforgalom</b></p> <ul style="list-style-type: none"> <li>- Betelepülésre alkalmassá tehető területek az ipari parkban</li> <li>- Helyi kisiparosok nagy száma</li> <li>- Egymást vonzó, erősödő mezőgazdasági feldolgozó- és szolgáltató ipari vállalkozások a Félegyházi út mentén és a vasút mellett</li> </ul> <p><b>Épített környezet, infrastruktúra</b></p> <ul style="list-style-type: none"> <li>- Organikusan nőtt, „hamisítatlan” vidéki kisvárosi jellegű egységes beépítés</li> <li>- A város belterület kb. 2/3-a 2-300 éves beépítési hagyományokat őriz</li> <li>- Helyi építészeti értékek gazdagsága</li> <li>- A központ tényleges súlyponti fekvése</li> <li>- Szennyvízcsatorna hálózat teljes kiépítettsége</li> <li>- Túlnyomórészt burkolt utak</li> </ul> <p><b>Környezet</b></p> <ul style="list-style-type: none"> <li>- Megyei szinten is jónak mondható közbiztonság</li> <li>- Városközponthoz közeli szabadidőpark és pihenőerdő</li> <li>- Szelektív hulladékgyűjtő telep</li> </ul>	<p><b>Humán tényezők</b></p> <ul style="list-style-type: none"> <li>- Népességszám csökkenése</li> <li>- Kulturális központ infrastrukturális ellátottsága hiányos</li> <li>- Civil szervezetek tőkeszegénysége, ebből eredően gyenge eszköz és infrastrukturális ellátottsága, tervezett programok elmaradása</li> <li>- Elvándorlás</li> <li>- Fiatalok közösségi sportolásához szükséges terek infrastrukturális fejletlensége</li> <li>- Negatív természetes szaporodás</li> <li>- Az átlagos képzettségi szint alacsony</li> <li>- A szakképzés az idegenforgalom területére redukálódik</li> <li>- Déli és nyugati városrészen hiányos gazdasági és közfunkciók (alvóváros)</li> <li>- 3 szegregátum a délnyugati részen</li> <li>- A nyugati városrész a tényleges állapotánál kedvezőtlenebb helyi megítélésű</li> </ul> <p><b>Gazdaság, idegenforgalom</b></p> <ul style="list-style-type: none"> <li>- A helyi foglalkoztatás aránya alacsony</li> <li>- A helyi vállalkozások tőkeereje alacsony</li> <li>- Kevés a munkahely</li> <li>- Gazdaságilag stagnál a település</li> <li>- Szakképzett munkaerő – munkahelyhiány miatti – elvándorlása</li> <li>- A fürdő által vonzott idegenforgalomból a város az elvártakhoz képest kis mértékben profitál a városközpont gyenge fogadókészsége miatt</li> </ul> <p><b>Épített környezet, infrastruktúra</b></p> <ul style="list-style-type: none"> <li>- Avult állagú épületek és alulhasznált telkek nagy száma</li> <li>- Funkciószegény központ</li> <li>- Kialakulatlan nyugati alközpont</li> <li>- Közintézmények leromlott állapota</li> <li>- Közintézmények rossz energetikai helyzete, akadálymentesítés hiánya</li> <li>- Kiépítetlen csapadék- ill. belvízelvezetés</li> </ul>

	<p><b>Környezet</b></p> <ul style="list-style-type: none"> <li>- A központban környezetvédelmi ill. parkolási gondok az átmenő forgalom miatt</li> <li>- Hiányos zöldfelületi rendszer, kevés közpark</li> <li>- Magas a szálló és ülepedő por koncentrációja a levegőben (elhanyagolt zöldfelületek miatt is)</li> </ul>
<b>Lehetőségek</b>	<b>Fenyegetések</b>
<ul style="list-style-type: none"> <li>- A belföldi turizmus felértékelődése</li> <li>- Kistérségi idegenforgalom koordinálása révén a látogatottság növelése</li> <li>- Ipari park telephelyei iránt kereslet mutatkozik</li> <li>- Területfejlesztési támogatások révén a helyi vállalkozások fellendítése</li> <li>- Nagy bevásárlóközpontok térnyerése a környéken</li> <li>- Civil szervezetek szerepének erősítése (népességmegtartó erő)</li> <li>- A közeli Kiskunhalason és Kiskunfélegyházán változatos szakképzési lehetőségek</li> <li>- Hagyományőrző civil programok gazdagításával a helyi kötődés erősítése</li> <li>- A kiskun városokkal való kölcsönösen előnyös kapcsolat kialakítása (mint a LEADER akciócsoport esetében)</li> </ul>	<ul style="list-style-type: none"> <li>- Közút és vasútfejlesztés elmaradása (kisvasút megszűnése)</li> <li>- Turizmus idényjellege</li> <li>- Az exportorientált ágazatok hanyatlása</li> <li>- A gazdasági stratégia túlzott függősége az idegenforgalomtól</li> <li>- Szeged erős vonzása elnyomhatja az egészséges kisvárosi fejlődési folyamatot</li> </ul>

A SWOT elemzés alapján a stratégia a gyengeségekre (hiányosságokra) és lehetőségekre ad egyértelmű választ.

- a civil szervezetek és programjaik, csak az akcióterületen élők nagy részére nem kellően vonzó, vagy nem megfelelő a tájékoztatás és ezért a részvétel alacsony
- a közösségi terek hiánya, és infrastrukturális állapota nem vonzó a fiatalabb lakosság mind az oktatás mind a szórakozási lehetőségek miatt nem a várost választják, inkább ingáznak
- sok meglevő és közérdeklődésre számot tevő esemény, sportrendezvény (pl.: asztalitenisz) és egyéb hagyományőrző, kulturális rendezvény nem megfelelő helyszínen és feltétellel kerül lebonyolításra
- a civil szervezetek rendelkezésére álló épített infrastruktúra hiányos és elavult.
- A közösségi összefogás, a változatosabb programok a bővülő infrastruktúra új munkahelyeket teremthet, hozzájárul a gazdasági élet fellendítéséhez és a munkanélküliek számának csökkentéséhez

### 3.4 Fejlesztési szükségletek azonosítása

A Helyi Akciócsoport rövid működése során kiemelt figyelmet fordított a helyi szükségletek felmérésére, a helyi igények feltérképezésére. Az elhivatottságot a tervezési és lakossági fórumokon tabusított magas részvétel igazolja. A város önmaga is tenni kíván az életkörülményei javításáért.

Az alábbi fő szükségletek felismerése történt meg:

1. Helyi identitástudat fejlesztése, helyi természeti és mezőgazdasági értékek fenntarthatóságának, bemutathatóságának fejlesztése  
A lakosságszáma az országos trendeknek megfelelően, csökkenő tendenciát mutatott. A térségi lakosság megtartása alapvető szempont. A térség képességmegtartó népességének megerősítésének, megőrzésének a helyi identitás fejlesztése az egyik eszköz.
2. Funkciószegény városközpont fejlesztése, feltöltése olyan funkciókkal, melyek a lakosság megtartó és közösségi formáló erejével is rendelkezik  
A város legkomolyabb problémájára a munkanélküliségre reagál az első átfogó cél támaszkodva a mezőgazdaság, ipar és szolgáltatási ágazatban rejlő fejlesztési lehetőségekre. A foglalkoztatás növelése egy több lábon álló gazdasággal rendelkező városban lesz biztosított, ahol a járási mezőgazdasági családi gazdaságok, a betelepülő nemzetközi innováló ipari vállalatok és a turisztikai szolgáltatások esetében a Jonathermál Zrt. gazdasági teljesítményének növekedése a cél. Az önkormányzati épületek és intézmények, valamint terek funkcióbővítése új életet ad a városban, közösségformáló hatása tagadhatatlan.
3. Városi közösségi élet erősítése elsősorban olyan létesítményekkel, melyek kötődnek az egészséges életmódra neveléssel, és pozitív hatással bírnak a gyermek- és ifjúsági sport, az utánpótlás nevelés és a szabadidősportra is – cél hogy a közösségi élet a kultúra mellett a sport révén is előtérbe helyeződjön

A szükségletekre az alábbi műveletek kerültek definiálásra:

Civil szervezetek eszközfejlesztése

„Kulturális intézmények eszközeinek és infrastruktúrájának fejlesztése”

Civil szervezetek, önkormányzati intézmények programjainak, közösségi alkalmainak támogatása

Önkormányzati tulajdonú intézmények infrastruktúrájának fejlesztése, funkcióbővítése

Nagy múlttal és helyi hagyománnyal rendelkező sportágak infrastruktúrális fejlesztése

### 4. A stratégia jövőképe

**„A gyógyturisztikai és mezőgazdasági hagyományokra támaszkodva valamint az innovatív fejlesztések megvalósulásának eredményeképp gazdaságilag és társadalmilag is megerősödő város.”**

**Átfogó cél:** Az életminőség javítása, a társadalmi különbségek csökkentése, közösségformáló, közösséget erősítő intézkedések bevezetése

A város népességmegtartó és vonzó képességének növelése a fokozódó természetes fogyás és a fiatal népesség elvándorlása miatt kiemelt cél, így átfogó célként az életminőség javítását szükséges megfogalmazni. A cél tartalmazza a társadalmi különbségek csökkentését is, melyet az egyes társadalmi csoportok fokozódó



leszakadása, valamint a jelentős számú térben is elkülönülő külterületi lakosság magas száma is indokol

### **Specifikus célok**

1. Az akcióterületen működő civil szervezetek, infrastrukturális fejlesztése, eszközbeszerzések támogatása.
2. Önkormányzati tulajdonú kulturális intézmények és közösségi terek fejlesztése, funkcióbővítése.
3. A helyi identitástudat erősítése, széleskörű és minden generációt érintő közösségi programok számának és minőségének növelése.

## 5. A stratégia célhierarchiája

Meghatározott célok	Válasz a szükségletekre, SWOT elemzés eredményére	Művelet
Az akcióterületen működő civil szervezetek, infrastrukturális fejlesztése, eszközbeszerzések támogatása	Civil szervezetek tradicionális jelenléte a városban A civil szervezetek hálózata kezd kialakulni a városban Civil szervezetek tőkeszegénysége, ebből eredően gyenge eszköz és infrastrukturális ellátottsága Hagyományőrző civil programok gazdagításával a helyi kötődés erősítése	Civil szervezetek eszközfejlesztése
Önkormányzati tulajdonú kulturális intézmények és közösségi terek fejlesztése, funkcióbővítése	Gazdag kulturális rendezvénykínálat Erős lokálpatriotizmus (a lakosság nagy része érzelmileg is kötődik a városhoz) Kis lélekszám, „családias” légkör Civil szervezetek tradicionális jelenléte a városban Funkciószegény központ A fürdő által vonzott idegenforgalomból a város az elvártakhoz képest kis mértékben profitál a városközpont gyenge fogadókészsége miatt	„Közösségi tér kialakítása” „Kulturális intézmény eszközeinek és infrastruktúrájának fejlesztése” Önkormányzati tulajdonú intézmények infrastruktúrájának fejlesztése, funkcióbővítése
A helyi identitástudat erősítése, széleskörű és minden generációt érintő közösségi programok számának és minőségének növelése	Hagyományőrző civil programok gazdagításával a helyi kötődés erősítése Civil szervezetek szerepének erősítése (népességmegtartó erő) Népességszám csökkenése Elvándorlás	Civil szervezetek, önkormányzati intézmények programjainak, közösségi alkalmainak támogatása

Célokhoz tartozó indikátorok

<p>1.Specifikus cél: <b>Az akcióterületen működő civil szervezetek, infrastrukturális fejlesztése, eszközbeszerzések támogatása</b></p>	<p>2.Specifikus cél: <b>Önkormányzati tulajdonú kulturális intézmények és közösségi terek fejlesztése, funkcióbővítése</b></p>	<p>3.Specifikus cél: <b>A helyi identitástudat erősítése, széleskörű és minden generációt érintő közösségi programok számának és minőségének növelése.</b></p>
<p>művelet: Civil szervezetek eszközfejlesztése</p>	<p>műveletek: „Közösségi tér kialakítása”  „Kulturális intézmény eszközeinek és infrastruktúrájának fejlesztése”  Önkormányzati tulajdonú intézmények infrastruktúrájának fejlesztése, funkcióbővítése</p>	<p>művelet: Civil szervezetek, önkormányzati intézmények programjainak, közösségi alkalmainak támogatása</p>
<p>A célok elérését mérő <b>indikátorok</b></p>		
<p>Közösségi szinten irányított városi helyi fejlesztési stratégiával érintett települések lakosságszáma: ide kell az akcióterület lakosságszáma: 11.505 Fő</p>		
<p>A kormányzati, önkormányzati, ill. társadalmi partnerek vagy nem önkormányzati szervezetek által a HFS (HKFS) keretében tervezett és végrehajtott programok száma: 35 db</p>	<p>Városi területeken épített vagy renovált köz- vagy kereskedelmi épületek: 300 m<sup>2</sup></p>	<p>A kormányzati, önkormányzati, ill. társadalmi partnerek vagy nem önkormányzati szervezetek által a HFS (HKFS) keretében tervezett és végrehajtott programok száma: 35 db</p>

## 6. Cselekvési terv

### 6.1 A beavatkozási területek/műveletek leírása

#### 1. Intézkedés

**Művelet megnevezése:** Civil szervezetek eszköz- és infrastruktúra-fejlesztése.

**Kulcsprojektek:** nem kulcsprojekt.

**Indoklás, alátámasztás:** A helyi civil szervezetek fontos szerepet játszanak a helyi közösségek szervezésében. A helyi civil szervezetek szerepének erősítése érdekében a civil szervezetek működésének helyet nyújtó épületek, nyitott és zárt terek fejlesztése és korszerűsítése és tevékenységükhöz kapcsolódó eszközeik fejlesztése szükséges. A fejlesztések által a civil szervezetek közösség-szervező tevékenysége javul, ezáltal szélesebb körben érhetik el a helyi lakosságot, így bővül a helyi civil szervezetek által elért lakosok száma.

**Specifikus cél:** Az akcióterületen működő civil szervezetek, infrastrukturális fejlesztése, eszközbeszerzések támogatása.

#### **A helyi felhívások, támogatható tevékenységek meghatározása:**

**Felhívás:** Civil szervezetek eszköz- és infrastruktúra-fejlesztése.

**Támogatható tevékenységek:** civil szervezetek tevékenységéhez kapcsolódó helyi közösségfejlesztésre irányuló külső és belső terek felújítása, korszerűsítése, infrastruktúrájuk fejlesztése és a tevékenységhez kapcsolódó eszközök beszerzése. A célcsoport elérését és a tevékenység népszerűsítését szolgáló immateriális javak beszerzése és kapcsolódó infrastruktúra fejlesztés, marketing tevékenység, projekt előkészítés, projekt megvalósításához kapcsolódó szolgáltatások, projektmenedzsment.

**Kiegészítő jelleg, lehatárolás:** Az infrastrukturális fejlesztés jól kiegészíti a civil szervezetek, önkormányzati intézmények programjainak, közösségi alkalmainak támogatása műveletet.

**A művelet / helyi felhívás célcsoportja:** helyi lakosság, turisztikai célú látogatók, civil szervezetek, azok működtetői, a civilek által végzett tevékenységeken részt vevők és a megvalósult produkciók közönsége.

#### **Lehetséges kedvezményezettek:**

Egyesületek (GFO 529)

Alapítványok (GFO 569)

**A kiválasztási kritériumok, alapelvek:** Az a civil szervezet nyújthat be pályázatot, akinek az alapító okiratában szerepel a fejlesztéssel érintett tevékenység, székhelye vagy fióktelepe Kiskunmajsa belterületén van bejegyezve. A projektnek Kiskunmajsa belterületén kell megvalósulnia. A Stratégiában meghatározott indikátorok teljesítéséhez való hozzájárulás.

**Tervezett forrás:** 22.966.667 Ft, tervezett önerő mértéke 0 %.

**Forrás ütemezése:** 2018.11.01.- 2020.12.31.

**A megvalósítás tervezett időintervalluma:** 2018.11.01-2022.12.31.

**Támogatás minimum összege:** 5.000.000 Ft

**Támogatás maximum összege: 22.966.667 Ft**

**Támogatott kérelmek száma: 1-3 db**

## **2. Intézkedés**

**Művelet megnevezése:** Kulturális intézmény eszközeinek és infrastruktúrájának fejlesztése.

**Kulcsprojektek:** Igen, kulcsprojekt.

A közösség egyetértő támogatásával önkormányzati tulajdonon megvalósuló fejlesztés, amely közcéllal történik ugyan, de az önkormányzat vagyónát gyarapítja.

**Indoklás, alátámasztás:** Önkormányzati kezelésű, intézmény infrastrukturális fejlesztése, művelődési ház fejlesztése, a meglévő és szolgáltatási kínálatának bővítése, új szolgáltatások bevezetése. A kulturális központ legtöbb civil szervezet és közösség által használt színháztermének infrastrukturális fejlesztését szeretnénk megvalósítani, mely a nézőtér jelentősen leamortizálódott székeinek cseréjéből, a színpadtechnika megújításából, a kihasználatlan ám balesetveszélyes zenekari árok befedéséből és elektromos hálózat felújításából állna. Korábban a DAOP-2009-4-1-3/C-09 számú, Közösségi terek fejlesztése elnevezésű felhíváson a kulturális központ egy része felújításon esett át. Az akkori projekt azonban nem érintette a legtöbb közösség és kulturális civil szervezet által használt színháztermet és annak kiszolgáló helyiségeit, így most lehetőség van arra, hogy a két pályázati forrás segítségével a két projekt kiegészítse egymást és az épület teljes belső infrastruktúrája alkalmassá váljon az azt igénybe vevők minőségi kiszolgálására.

**Specifikus cél:** Önkormányzati tulajdonú kulturális intézmény és közösségi terek fejlesztése, funkcióbővítése.

### **A helyi felhívások, támogatható tevékenységek meghatározása:**

**Felhívás:** Kulturális intézmény eszközeinek és infrastruktúrájának fejlesztése.

**Támogatható tevékenységek:** építés, bővítés, átalakítás, korszerűsítés, eszközbeszerzés (kivétel fogyóeszközök), akadálymentesítés.

**Kiegészítő jelleg, lehatárolás:** Az infrastrukturális fejlesztés jól kiegészíti a civil szervezetek, önkormányzati intézmények programjainak, közösségi alkalmainak támogatása műveletet.

**A művelet / helyi felhívás célcsoportja:** helyi lakosság, turisztikai célú látogatók, civil szervezetek, azok működtetői, a civilek által végzett tevékenységeken részt vevők, szolgáltatók.

### **Lehetséges kedvezményezettek:**

Helyi önkormányzat (GFO321).

**A kiválasztási kritériumok, alapelvek:** önkormányzati fejlesztés, kulcsprojekt. A projektnek a HACS működési területén kell megvalósulnia. A Stratégiában meghatározott indikátorok teljesítéséhez való hozzájárulás.

**Tervezett forrás:** 87.533.333 Ft, tervezett önerő mértéke 0 %.

**Forrás ütemezése:** 2018.11.01.-2022.12.31.

**A megvalósítás tervezett időintervalluma: 2018.11.01.- 2022.12.31.**

**Támogatás minimum összege: 50.000.000 Ft**

**Támogatás maximum összege: 87.533.333 Ft**

**Támogatott kérelmek száma: 1 db.**

### **3. Intézkedés**

**Művelet megnevezése:** Civil szervezetek, önkormányzati intézmények programjainak, közösségi alkalmainak támogatása

**Kulcsprojektek:** nem kulcsprojekt.

**Indoklás, alátámasztás:** A projekt során az önkormányzat kulturális tevékenységgel és közösségi fejlesztéssel, közösségszervezéssel foglalkozó intézményeinek, valamint a kulturális területen tevékenykedő civil szervezeteknek szükségük van arra, hogy a stratégiában tervezett programjaikat, rendezvényeiket, non-formális képzéseiket, tréningjeiket, közösségi alkalmakat finanszírozni tudják. A programok megvalósításába a helyi vállalkozói szféra is be tud majd kapcsolódni, egyrészt, a programok megvalósítása során mint beszállító, szolgáltató, másrészt, mint az egyes önkormányzati és civil programokon, rendezvényeken részt vevő kiállító vállalkozás. A programok megvalósítása révén, egyrészt rövid távon, új munkahelyek jönnek létre a beszállító vállalkozásoknál, másrészt a vállalkozói szféra az eddiginél szorosabban fog tudni kapcsolódni a helyi önkormányzati és civil rendezvényekhez, mely új piacok elérését (pl.: a városi rendezvényre érkező turisták) és további munkahelyek teremtését teszi majd lehetővé. A program során számos egyéni, csoportos és közös (több civil szervezet együttes) produkció is készül, mely jó hatással van a helyi identitás megerősödésére és a közösségi érzés fejlesztésére. A projekt során a helyi közművelődési intézmények a helyi kulturális civil szervezetekkel és non-formális csoportokkal közösen, azokat bevonva valósítanak meg különféle programokat, rendezvényeket, közösségfejlesztő alkalmakat, - folyamatokat. E mellett a programba bekapcsolódó kulturális civil szervezetek és non-formális csoportok saját produkciókat, projekteket is létrehozhatnak, megvalósítanak, vagy bemutatnak, mellyel erősítik az adott közösséget. A közösségi fejlesztés erősítése érdekében képzéseket, tréningeket, táborokat és közösségfejlesztő alkalmakat is lebonyolítanak. A projekt zárásához közeledve a kulturális civil szervezetek közös produkciókat is létrehozhatnak és bemutatnak a közönségnek. A többi között a három közös produkcióval készülnek a néptáncosok, a fúvószenekar, valamint a színjátszó egyesület. A közösségi programok támogatása jó lehetőséget biztosít a helyi szereplőknek arra, hogy megmutathassák magukat közönségüknek, hogy új produkciókat hozhassanak létre. Ezekre nagyon nehéz forrást találni, így ez a lehetőség kiválóan kiegészítheti a Nemzeti Együttműködési Alaptól, a Nemzeti Kulturális Alaptól és a helyi önkormányzati pályázati rendszerből megszerzett forrásokat.

**Specifikus cél:** A helyi identitástudat erősítése, széleskörű és minden generációt érintő közösségi programok számának és minőségének növelése.

Széleskörű és minden generációt érintő közösségi programok.

**A helyi felhívások, támogatható tevékenységek meghatározása:**

**Felhívás:** Civil szervezetek, önkormányzati intézmények programjainak, közösségi alkalmainak támogatása.

**Támogatható tevékenységek:** képzések, szakmai szolgáltatások, marketing elemek, tanulmányutak, és az azokra épülő kulturális és egyéb – programok, események, szolgáltatások szakmai programjainak kidolgozása és megvalósítása.

**Kiegészítő jelleg, lehatárolás:** A fejlesztés jól kiegészíti a civil szervezetek, önkormányzati intézmények infrastrukturális fejlesztéseit, tartalommal tölti fel azokat.

**A művelet / helyi felhívás célcsoportja:** helyi lakosság, turisztikai célú látogatók, civil szervezetek, azok működtetői, a civilek által végzett tevékenységeken részt vevő lakosok és szolgáltatók.

**Lehetséges kedvezményezettek:**

Önkormányzati Költségvetési szerv (GFO322),

Sportegyesület (GFO521)

Egyéb egyesületek (GFO529),

Alapítványok (GFO569).

**A kiválasztási kritériumok, alapelvek:** HACS területén székhellyel vagy telephellyel rendelkező ügyfél pályázhat. A projektnek a HACS működési területén kell megvalósulnia. Csak a projekt szempontjából releváns együttműködésben megvalósuló program támogatható. A pályázathoz részletes szakmai program benyújtása kötelező. Elsősorban olyan pályázatok támogathatók, amelyek kapcsolódnak a kulcsprojektekhez, biztosítják annak bemutatását, társadalmasítását, illetve összhangban vannak az elérendő célokkal. A Stratégiában meghatározott indikátorok teljesítéséhez való hozzájárulás.

**Tervezett forrás:** 83,333 Millió Ft, tervezett önerő mértéke 0 %.

**Forrás ütemezése:** 2018. 11.01., 2022.12.31.

**A megvalósítás tervezett időintervalluma:** 2018.11.01- 2022.12.31.

**Támogatás minimum összege:** 2.000.000 Ft

**Támogatás maximum összege:** 20.000.000 Ft

**Támogatott kérelmek száma:** 6-8 db

#### 4. Intézkedés

**Művelet megnevezése:** Önkormányzati tulajdonú intézmények, infrastruktúrájának fejlesztése, funkcióbővítése

**Kulcsprojektek:** nem

**Indoklás, alátámasztás:** Önkormányzati tulajdonban lévő intézményeket, szolgáltató helyeket, épületeket új, közösségi funkcióval szeretnénk felruházni, melynek során javítanánk azok infrastruktúráját is. Olyan új találkozási pontokat alakítanánk ki, amelyet jelenleg nem, vagy alig használnak a település közösségei, ám több szempontból is alkalmasak arra, hogy a közösségi együttlét színterei legyenek. Alternatív kulturális, közösségi terek kialakítását, jelenleg kevésbé kihasznált közösségi terek kiegészítő funkcióval való ellátását szeretnénk ösztönözni. Ezzel új célcsoportokat (elsősorban

fiatalok és fiatal felnőttek) szeretnék megszólítani és egy másfajta, a kor trendjeihez alkalmazkodó közösségfogalmat, - attitűdöt, közösségi gondolkodást szeretnék meghonosítani Kiskunmajsán, melyekhez a létrejövő/megújuló közösségi terek, szolgáltatások jó lehetőséget biztosíthatnak.

**Specifikus cél:** Önkormányzati tulajdonú kulturális intézmény és közösségi terek fejlesztése, funkcióbővítése.

**A helyi felhívások, támogatható tevékenységek meghatározása:**

**Felhívás:** Önkormányzati tulajdonú intézmények funkcióbővítése.

**Támogatható tevékenységek:** Önkormányzati tulajdonú intézmények funkció bővítése és közösségi tér fejlesztéséhez kapcsolódó átalakítás, korszerűsítés fejlesztés, eszközbeszerzés, alpinfrastruktúra kiépítés.

**Kiegészítő jelleg, lehatárolás:** A fejlesztés jól kiegészíti a civil szervezetek, önkormányzati intézmények infrastrukturális fejlesztéseit, tartalommal tölti fel azokat

**A művelet / helyi felhívás célcsoportja:** helyi fiatalabb generációs lakosság, turisztikai célú látogatók, helyi lakosság, turisztikai célú látogatók, civil szervezetek, azok működtetői, a civilek által végzett tevékenységeken részt vevők, szolgáltatók. A célcsoport elérését és a tevékenység népszerűsítését szolgáló immateriális javak beszerzése és kapcsolódó infrastruktúra fejlesztés, marketing tevékenység, projekt előkészítés, projektmegvalósításához kapcsolódó szolgáltatások, projektmenedzsment.

**Lehetséges kedvezményezettek:**

Helyi önkormányzati költségvetési szerv (GFO322).

**A kiválasztási kritériumok, alapelvek:** HACS területén székhellyel rendelkező önkormányzati tulajdonú ügyfél pályázhat. A projektnek a HACS működési területén kell megvalósulnia. Csak a projekt szempontjából releváns együttműködésben megvalósuló program támogatható. A pályázathoz részletes szakmai program benyújtása kötelező. Elsősorban olyan pályázatok támogathatók, amelyek kapcsolódnak a kulcsprojektekhez, biztosítják annak bemutatását, kapcsolódnak annak fejlesztési céljaihoz. A Stratégiában meghatározott indikátorok teljesítéséhez való hozzájárulás.

**Tervezett forrás:** 25.000.000 Ft, tervezett önerő mértéke 0 %.

**Forrás ütemezése:** 2018.11.01.-2022.12.31

**A megvalósítás tervezett időintervalluma:** 2018.11.01.-2022.12.31.

**Támogatás minimum összege:** 10.000.000 Ft

**Támogatás maximum összege:** 25.000.000 Ft

**Támogatott kérelmek száma:** 1 db.



### Meghatározott műveletekkel kapcsolatos kockázatok elemzése

<b>Probléma</b>	<b>Felmerülés valószínűsége</b>	<b>Megoldás</b>
Támogatás felhasználásával kapcsolatos bizonytalanságok - a felhívás újszerűsége, a stratégia elfogadását követő lépések, a források és a pályázati felhívásban foglalt szabályok közvetett módon való betartása	Magas	A konkrét lépések kapcsán előzetes egyeztetésekre kerül sor az irányító hatósággal. Szakmai szakértő bevonása a munkaszervezet munkáját segítve, a működési költségek terhére.
A műveletekre nem megfelelő számú pályázat kerül benyújtásra	Alacsony, hiszen a műveleteket az előkészítés alatt lefolytatott számos egyeztetése és kérdőíves felmérés alapján rögzítettük	Adott művelet alatt kiírt pályázatok módosítása, forrás átcsoportosítás a belső arányok és a teljesíteni kívánt célok sérelme nélkül- erre megfelelő módszertant kell kidolgozni
Túl sok pályázat érkezik és a forrás nem elegendő	Közepes, mert a stratégia alkotás kapcsán számos ötlet felmerült és a meglevő ötletek is továbbfejlesztést generálnak	A kiválasztás során az értékelési szempontok kellően összetettnek és célorientáltak kell lennie ahhoz, hogy a legjobbak kerülhessenek támogatásra
Időbeni ütemezés	Magas	Tekintettel arra, hogy az infrastrukturális (ERFA) projektek időigény magasabb, ugyanakkor az ESZA típusúak szélesebb körű összefogáson kell, alapuljanak nagyon fontos az ütemezés jó meghatározása a pályázati kiírások és a beadási határidő kapcsán.
Önerő rendelkezésre állásának hiánya	Magas	Civil szervezetek nagy része és az alapítványok, egyesületek is forráshiánnyal küzdenek, az infrastrukturális beruházások kapcsán rögzített jogcímeknek való megfelelés ugyanakkor bizonyos önerő meglétét is igényli. Fel kell kutatni a lehetséges kiegészítő forrásokat, melyek teljessé teszik a projektet.
Működési költségek	Közepes	A HACS és a

felhasználásának bizonytalansága		munkaszervezet működési költségeit nagyban befolyásolják a kiírt pályázatokra beérkező projektszámok. Előzetes felmérések szerint a tervezett műveletekre felmért igények (kérdőív) jól becsülhető a beérkező projektek száma
----------------------------------	--	---

Művelet sorszáma	Művelet megnevezése	Indoklás, alátámasztás (legfeljebb 4-5 mondat)	Specifikus cél (legfeljebb 1-2 szó)	Támogatható tevékenységek (legfeljebb 4-5 mondat)	Kiegészítő jelleg, lehatárolás (legfeljebb 4-5 mondat)	Célcsoport (legfeljebb 1-2 szó)	Forrás (ezer Ft), bruttó	Tervezett időintervallum (év, hónap)	ERFA/ESZA
1.	Civil szervezetek eszköz- és infrastruktúra-fejlesztése.	A helyi civil szervezetek fontos szerepet játszanak a helyi közösségek szervezésében. A helyi civil szervezetek szerepének erősítése érdekében a civil szervezetek működésének helyet nyújtó épületek, nyitott és zárt terek fejlesztése és korszerűsítése és tevékenységükhöz kapcsolódó eszközeik fejlesztése szükséges. A fejlesztések által a civil szervezetek közösség-szervező tevékenysége javul, ezáltal szélesebb körben érhetik el a helyi lakosságot, így bővül a helyi civil szervezetek által elért lakosok száma.	Civil szervezetek eszközfejlesztése.	Civil szervezetek tevékenységéhez kapcsolódó helyi közösségfejlesztésre irányuló külső és belső terek felújítása, korszerűsítése, infrastruktúrájuk fejlesztése és a tevékenységhez kapcsolódó eszközök beszerzése. A célcsoport elérését és a tevékenység népszerűsítését szolgáló immateriális javak beszerzése és kapcsolódó infrastruktúra fejlesztés, marketing tevékenység, projekt előkészítés, projektmegvalósításához kapcsolódó szolgáltatások, projektmenedzsment.	Az eszközfejlesztés jól segítheti a civil szervezetek működését, hiszen olyan lehetőséghez jutnak, melyet más forrásokból, pl. Nemzeti Együttműködési Alapból, vagy LEADER-forrásból nem tudnak finanszírozni.	Civil szervezetek, azok működtetői, a civilek által végzett tevékenységekben részt vevők és a megvalósult produkciók közönsége.	22 966	2018. 04 - 2022. 12.	ERFA

2.	<p><b>Kulcsprojekt</b></p> <p>„Kulturális intézményeszközöknek és infrastruktúrájának fejlesztése”</p>	<p>Önkormányzati kezelésű, intézmények infrastrukturális fejlesztése, művelődési háza és fejlesztésére, meglévő és szolgáltatási kínálatának bővítése, új szolgáltatások bevezetése.</p>	<p>Közösségi terek fejlesztése.</p>	<p>A kulturális központ legtöbb civil szervezet és közösség által használt színháztermének infrastrukturális fejlesztését szeretnénk megvalósítani, mely a nézőtér jelentősen leamortizálódott székeinek cseréjéből, a színpadtechnika megújításából, a kihasználatlan ám balesetveszélyes zenekari árok befedéséből és hang-, valamint fénytechnikai eszközök beszerzéséből állna.</p>	<p>Korábban a DAOP-2009-4-1-3/C-09 számú, Közösségi terek fejlesztése elnevezésű felhíváson a kulturális központ egy része felújításon esett át. Az akkori projekt azonban nem érintette a legtöbb közösség és kulturális civil szervezet által használt színháztermet és annak kiszolgáló helyiségeit, így most lehetőség van arra, hogy a két pályázati forrás segítségével a két projekt kiegészítse egymást és az épület teljes belső infrastruktúrája alkalmassá váljon az azt igénybe vevők minőségi kiszolgálására.</p>	<p>Minden korosztály, civil szervezetek, produkciók közönsége.</p>	87 533	2018. 04 - 2022. 12.	ERFA
3.	<p>Civil szervezetek, önkormányzati intézmények programjainak, közösségi alkalmainak támogatása</p>	<p>A projekt során az önkormányzat kulturális tevékenységgel és közösségi fejlesztéssel, közösség-szervezésel foglalkozó</p>	<p>Közösségek fejlesztése, közösségi programok megvalósítása.</p>	<p>A projekt során a helyi közművelődési intézmények a helyi kulturális civil szervezetekkel és non-formális csoportokkal közösen, azokat bevonva valósítanak meg különféle programokat, rendezvényeket,</p>	<p>A közösségi programok támogatása jó lehetőséget biztosít a helyi szereplőknek arra, hogy megmutathassák</p>	<p>Minden korosztály, civil szervezetek, produkciók közönsége.</p>	83 333	2018. 04 - 2022. 12.	ESZA

		intézményeinek, valamint a kulturális területen tevékenykedő civil szervezeteknek szükségük van arra, hogy a stratégiában tervezett programjaikat, rendezvényeiket, non-formális képzéseiket, tréningjeiket, közösségi alkalmakat finanszírozni tudják. A program során számos egyéni, csoportos és közös (több civil szervezet együttes) produkció is készül, mely jó hatással van a helyi identitás megerősödésére és a közösségi érzés fejlesztésére.		közösségfejlesztő alkalmakat, - folyamatokat. E mellett a programba bekapcsolódó kulturális civil szervezetek és non-formális csoportok saját produkciókat, projekteket is létrehozhatnak, megvalósítanak, vagy bemutatnak, mellyel erősítik az adott közösséget. A közösségi fejlesztés erősítése érdekében képzéseket, tréningeket, táborokat és közösségfejlesztő alkalmakat is lebonyolítanak. A projekt zárásához közeledve a kulturális civil szervezetek közös produkciókat is létrehozhatnak és bemutatnak a közönségnek. A többi között a három közös produkcióval készülnek a néptáncosok, a fúvószenekar, valamint a színházi egyesület.	magukat közönségüknek, hogy új produkciókat hozhassanak létre. Ezekre nagyon nehéz forrást találni, így ez a lehetőség kiválóan kiegészítheti a Nemzeti Együttműködési Alaptól, a Nemzeti Kulturális Alaptól és a helyi önkormányzati pályázati rendszerből megszerzett forrásokat.				
4.	Önkormányzati tulajdonú intézmények infrastruktúrájának fejlesztése, funkcióbővítése.	Önkormányzati tulajdonban lévő intézményeket új, közösségi funkcióval szeretnénk felruházni, melynek során javítanánk azok infrastruktúráját is. Olyan új találkozási pontokat alakítanánk ki, amelyet jelenleg	Közösségi terek fejlesztése	Alternatív kulturális, közösségi terek kialakítását, jelenleg kevésbé kihasznált közösségi terek kiegészítő funkcióval való ellátását szeretnénk ösztönözni. Ezzel új célcsoportokat (elsősorban fiatalok és fiatal felnőttek) szeretnénk megszólítani és egy másfajta, a kor trendjeihez alkalmazkodó közösségfogalmat, - attitűdöt, közösségi gondolkodást	Az önkormányzat működési támogatásait jól ki tudja egészíteni a CLLD felhívás keretében végrehajtott beruházás.	Ifjúsági korosztály, fiatal felnőttek, civil szervezetek.	25 000	2018. 04 - 2022. 12.	ERFA

	nem, vagy alig használnak a település közösségei, ám több szempontból is alkalmasak arra, hogy a közösségi együttlét színterei legyenek.		szeretnénk meghonosítani Kiskunmajsán, melyekhez a létrejövő/megújuló közösségi terek, szolgáltatások jó lehetőséget biztosíthatnak.					
Összesen: 250.000.000 Ft								
ERFA arány: 166 666 667 Ft (66,67%)		ESZA arány: 83 333 333 Ft (33,33%)			Működési költségek: 31 166 667 Ft (15%)			

## 6.2 Együttműködések

Kiskunmajsa Kultúrájáért Helyi Közösség ifjúsági témájú együttműködések megvalósítását tervezi hazai és nemzetközi partnerekkel együttműködve, hogy a helyi települési szolgáltatásokat bővítse.

## 6.3 A stratégia megvalósításának szervezeti és eljárási keretei

### A HACS összetétele

A HELYI KÖZÖSSÉGET LÉTREHOZÓ SZERVEZETEK:

- 1)  
szervezet neve: Kiskunmajsa Város Önkormányzata  
szervezet székhelye: Kiskunmajsa, Fő utca 82.  
szervezet képviselőjének neve: Rávai Mónika alpolgármester  
képviselt szféra: közsféra
- 2)  
szervezet neve: Kiskunmajsai Polgármesteri Hivatal  
szervezet székhelye: Kiskunmajsa, Fő utca 82.  
szervezet képviselőjének neve: Dr. Temesvári Péter  
képviselt szféra: közsféra
- 3)  
szervezet neve: Kiskunmajsai Gazdaságfejlesztő Nonprofit Kft.  
szervezet székhelye: Kiskunmajsa, Fő utca 82.  
szervezet képviselőjének neve: Szekeres Béla  
képviselt szféra: közsféra
- 4)  
szervezet neve: Konecsni György Kulturális Központ, Tájézház és Városi Könyvtár  
szervezet székhelye: Kiskunmajsa, Hősök tere 6.  
szervezet képviselőjének neve: Vadkerti-Tóth Rita  
képviselt szféra: közsféra
- 5)  
szervezet neve: Tomori Pál Katolikus Gimnázium, Szakgimnázium és Kollégium  
szervezet telephelye: Kiskunmajsa, Kálvária u. 6.  
szervezet képviselőjének neve: Nyerges Benjamin  
képviselt szféra: egyház
- 6)  
szervezet neve: Mayossa Hagyományőrző Egyesület  
szervezet székhelye: Kiskunmajsa, Kálvária út 12/a.  
szervezet képviselőjének neve: Patyi Enikő  
képviselt szféra: civil szféra
- 7)  
szervezet neve: Kiskunmajsai Ifjúsági Fúvószenekari Egyesület  
szervezet székhelye: Kiskunmajsa, Hősök tere 6.  
szervezet képviselőjének neve: Bozóki János  
képviselt szféra: civil szféra
- 8)  
szervezet neve: Fészek Színhátszó Egyesület  
szervezet székhelye: Kiskunmajsa, Hősök tere 6.  
szervezet képviselőjének neve: Nemes Nagy Ferencné  
képviselt szféra: civil szféra
- 9)  
szervezet neve: Kézműves Egyesület Kiskunmajsa

szervezet székhelye: Kiskunmajsa, Szabó Ervin utca 24.  
szervezet képviselőjének neve: Dózsáné Mihálka Erzsébet Emma  
képviselt szféra: civil szféra

10)

szervezet neve: Kiskunmajsai Természetbarát Klub  
szervezet székhelye: Kiskunmajsa, Hősök tere 6.  
szervezet képviselőjének neve: Tóth Viktor  
képviselt szféra: civil szféra

11)

szervezet neve: Confidance Kft.  
szervezet székhelye: Kiskunmajsa, Katona József utca 15.  
szervezet képviselőjének neve: Kunhalmi István  
képviselt szféra: üzleti szféra

12)

szervezet neve: Alfa GSM Bt.  
szervezet székhelye: Kiskunmajsa, Katona József utca 8.  
szervezet képviselőjének neve: Pellikán László  
képviselt szféra: üzleti szféra

A HACS 12 tagja konzorciumot alkot. A 12 tagból 2 tag a vállalkozói szférát, 4 tag a közszférát és 6 tag a civil szférát képviseli. A HACS konzorciumi tagsága nyílt, a csatlakozási lehetőség mindenki számára adott. A tagság bővítésére a CLLD pályázati felhívásban rögzített feltételek mentén van lehetőség, amelyre a kiegyenlített és megfelelő képviseleti arány okán a HACS törekszik és terveiben szerepel.

### **A HACS szervezeti felépítésének bemutatása**

A helyi közösség képviseletére jogosultak: Rávai Mónika (Kiskunmajsa Város Önkormányzata, 6120 Kiskunmajsa, Fő utca 82. Beosztása: alpolgármester), Vadkerti Tóth Rita (Konecsni György Kulturális Központ, Tájház és Városi Könyvtár, 6120 Kiskunmajsa, Hősök tere 6. Beosztása: igazgató), Tóth Viktor (Kiskunmajsai Természetbarát Klub, 6120 Kiskunmajsa, Hősök tere 6. Beosztása: elnök)

A Kiskunmajsa Kultúrájáért Helyi Közösség vállalja, hogy az előzetesen elismert helyi akciócsoport alakításához szükséges szervezeti formát létrehozza. A helyi közösség nyilvántartásba vételének lezárása és előzetesen elismert helyi akciócsoport kiválasztása közötti időszakban a közösség összetétele és a közösség képviseletére jogosult szervezet személye nem változhat.

A képviselettel megbízott szervezet feladatai:

- a helyi közösség megalakítása érdekében a gyűlések megszervezése, gondoskodni a jegyzőkönyv vezetéséről,
- esetleges átfedések esetén az egyeztető megbeszéléseken való részvétel,
- a nyilvántartásba vételi kérelem elkészítése és benyújtása az Irányító Hatósághoz,
- a nyilvántartásba vételi eljárás második szakaszában legalább 2 alaklommal gyűlést összehívni,
- a gyűlésen jegyzőkönyvet készíteni és azt az Irányító Hatóság részére megküldeni,
- az egyeztető tárgyalások pozitív kimenetele esetén aláírja az egyesülési nyilatkozatot a helyi közösség nevében.



## **Az egyes szervezeti egységek, funkciók szerepének és felelősségi körének bemutatása**

A HACS szervezetében a szereplők egyenrangúak, melyet igazol, hogy a képviseletre jogosultak mindegyike külön szervezet tagja. A legfontosabb szerepe a HACS-nak a tervezés, a helyi közösség fejlesztési stratégia megalkotása és elfogadása, valamint a stratégia megvalósítása, a stratégia elkészítését és megvalósítását szolgáló kapacitásfejlesztés, képzés, hálózatépítés, az érdekelttek közötti információcsere előmozdítása, a potenciális kedvezményezettek támogatása, a meghirdetésre kerülő felhívások kidolgozása, valamint a végső kedvezményezettek kiválasztása.

A Pályázati kiírások gyakorlati – dokumentum szintű kidolgozását, a Munkaszervezet végzi el. A HACS Helyi Bíráló Bizottságot hoz létre, melynek tagjait a HACS választja meg a HBB ügyrendnek megfelelően. A HBB dönt a pályázatok elfogadásáról, amit az IH részére felterjeszt.

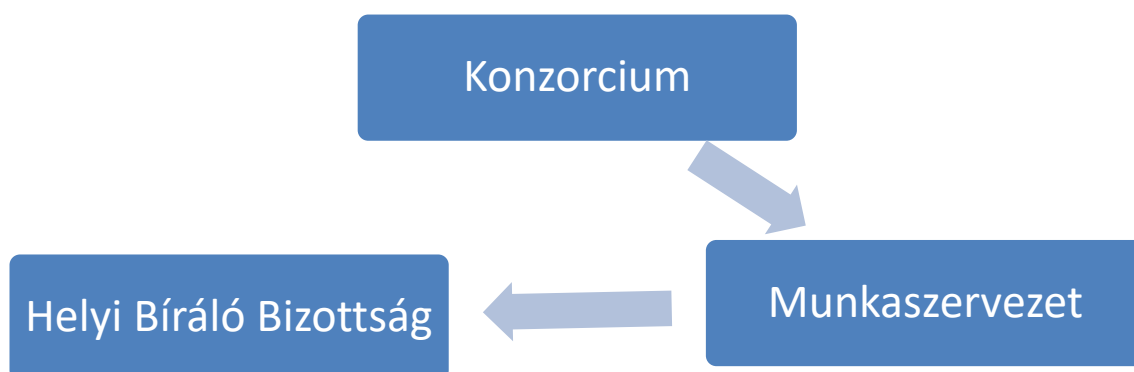
A kiírt pályázatokra vonatkozó indikátor és egyéb kritérium, vagy feltételrendszerek kidolgozását szintén a munkaszervezet készíti elő, és a HACS hagyja jóvá.

A Stratégia kidolgozás és elfogadás szakasza után kerül sor a pályázati felhívások, a projektbenyújtási eljárások közzétételére, beleértve a kiválasztási kritériumoknak való megfeleltetés kidolgozását, és súlyozását is.

**Munkaszervezet:** A munkaszervezet a végrehajtási feladatokat látja el, a Konzorcium által meghozott keretdöntések (éves munkaterv és költségvetés, HFS) alapján, az elnökség operatív irányítása mellett. Munkacsoportok felállítására jellemzően a tervezési időszakban kerül sor (pl. Tervezést Koordináló Csoport, tematikus munkacsoportok), illetve ha eseti feladatok megkívánják.

**Helyi Bíráló Bizottság** (a továbbiakban: HBB) létrehozása a projekt kiválasztási feladatok elvégzésére a tagság feladatkörébe tartozik. HBB tagokat és póttagokat a 12 tagú konzorcium választja meg a HBB ügyrendnek megfelelően. A HBB ügyrend megküldésre kerül az Irányító Hatóságnak elfogadtatásra.

**Konzorcium:** Döntéshozó és feladat kijelölő szervezet. A munkaszervezet irányítását végzi. Dönt a HACS-t érintő kérdésekben.



## **Szervezeti egységek**

A HACS konzorciumként működik.

A HACS döntéshozó testülete a 12 tagú konzorcium.

A HACS döntéshozó testülete egyben a Helyi Bíráló Bizottság.

A munkaszervezet 1 fő vezetővel és 1 fő menedzserrel került tervezésre.

### **A HACS működésével kapcsolatos döntéshozatali folyamatok bemutatása**

A helyi közösségi fejlesztési stratégia megvalósítására vonatkozó támogatói döntés meghozatalától számított 6 hónapon a HACS által megjelentetésre kerülő felhívástervezetet benyújtjuk a támogató intézményrendszer felé.

A felhívástervezetre kapott észrevételek alapján indul meg a felhívás véglegesítése.

A helyi közösségi fejlesztési stratégia megvalósítására vonatkozó támogatói döntés meghozatalától számított 6 hónapon belül gondoskodunk a HKFS keretében nevesítésre került kulcsprojektek megkezdhetőségéről.

Pályáztatás: a meghirdetés előtt tájékoztató nap tartása, a meghirdetést követően szakmai ügyfélszolgálat a felmerülő kérdések megválaszolására. Gyakran ismételt kérdésekre a honlapon külön felület működtetése.

Kiválasztás: reményeink szerint Irányító hatósági előzetes útmutatások szerint kidolgozott eljárásrend alapján történik majd. A beérkezett pályázatok folyamatos feldolgozása szükséges, de tervezetten a döntést szakaszokra bontva kívánjuk meghozni. A döntés előkészítést a munkaszervezet végzi, a döntést a HACS hozza meg. A részletes értékelési szempontokat a stratégiai mentén az elérendő célok szerint később dolgozzuk ki.

### **A HKFS megvalósítását szolgáló humán erőforrás (képzettség, tapasztalat, készségek) bemutatása az elvégzendő feladatok tükrében**

A humán erőforrás rendelkezésre áll a HACS tagok együttműködésen alapuló összefogása által. A Kiskunmajsai Gazdaságfejlesztési Kft, (aki munkaszervezeti feladatokat fogja ellátni) rendelkezik megfelelő tapasztalattal és HR kapacitással.

Kiskunmajsai Gazdaságfejlesztési Kft 2015.04.07-én jött létre, jelenleg 3 fő létszámmal működik. A stratégia készítését a tervezői csoporton kívül a térség fejlesztési szempontjából meghatározó szakemberek segítik. A HACS tagjai megfelelően reprezentálja a helyi társadalom sokféleségét.

### **A működés fizikai feltételeinek bemutatása**

A városfejlesztéssel összefüggő döntések végrehajtása a Polgármesteri Hivatal feladata.

A Kiskunmajsai Kistérségi Közhasznú Nonprofit Kft-be integrálva működött a Projekt Iroda az elmúlt idők során. A város számára generált projekteket és nyújtott be pályázatokat, de segítséget nyújtott vállalkozások és civil szervezetek számára is. Mivel a Nonprofit Kft. tevékenységi köre jelentősen eltér a Projekt Iroda működési célkitűzéseitől és feladataitól, ezért a jelen helyzetben szükséges egy önálló gazdaságfejlesztési iroda felállítása. Az önkormányzatnak ebből a célból a Kiskunmajsai Gazdaságfejlesztési Kft. megalapítása vált szükségessé. A Kft. egyrészt az önkormányzat számára hasznos és fontos projekteket generálja, eljár az ehhez szükséges pályázatok elkészítésében és lebonyolításában. A Kft. ezen túlmenően folyamatosan kapcsolatot tart a kiskunmajsai vállalkozásokkal, tájékoztatja őket a pályázati lehetőségekről, segít azok megírásában és végrehajtásában. Fontos a szerepe a Kft-nek a civil szféra felé történő kapcsolattartásban, és az érintett szervezetek számára a pályázatok figyelésében, megírásában, bonyolításában.

Az önkormányzat által tervezett és benyújtandó pályázatok felelősségteljes elkészítése szükségessé teszi, hogy a Polgármesteri Hivatalban szakterületek szerint álljanak rendelkezésre olyan munkatársak, akik a pályázatokkal kapcsolatos feladatok ellátásában, előkészítésben tudnak segíteni. A pályázatok külső szereplői, és a Gazdaságfejlesztési Kft., rajtuk keresztül kell, hogy tartsák a kapcsolatot a Polgármesteri Hivatallal, illetve az önkormányzattal. Ez a struktúra nagyban segítheti a városi pályázatok sikerét.

A Kiskunmajsai Gazdaságfejlesztő Nonprofit Kft. elvállalhatja továbbá a civilek számára elérhető pályázatok megírását, azok lebonyolítását is. A civil szervezetek sok esetben anyagi gondokkal küzdenek, nehézséget jelent számukra az egyes projektek előfinanszírozása. Az önkormányzat a probléma megoldása érdekében előfinanszírozási alapot hoz létre, mely segítségével kamatmentes kölcsön formájában biztosít gazdasági keretet.

Az Akciócsoport irodája az Önkormányzata által biztosított irodában lesz, de lehetőség van a kulturális központban is fórumot tartani nagyobb létszám esetében. Az irodában internet, kommunikációs és irodai eszközök rendelkezésre állnak.

### **A működésre tervezett költségvetés alátámasztása**

A működési és szervezési feladatok magukban foglalják a HKFS végrehajtásának irányításához kapcsolódó működési költségeket (operatív, személyi jellegű, képzési, PR, pénzügyi, valamint a monitoring és értékelési feladatok ellátásához szükséges költségek), továbbá a potenciális kedvezményezettek szükséges felkészítését a sikeres megvalósítás érdekében. A projekt összköltségéből 31 166 667 Ft került erre betervezésre, mely figyelembe veszi a lehetséges létszámbővítést a munkaszervezet esetén, a szakmai értékelést, szakmai ügyfélszolgálatot, adminisztratív feladatokat és ezek technikai hátterének költségeit.

## **6.4 Kommunikációs terv**

### **Kötelező kedvezményezett tájékoztatási kötelezettség teljesítése:**

Kommunikáció a projekt előkészítő szakaszában

A projekt tényleges megkezdése előtt megtervezésre és beárazásra kerül valamennyi -a projekt megvalósítása során alkalmazandó- kommunikációs elem a KTK 2020 arculati kézikönyv előírásai szerint.

A Kedvezményezett már működő honlapjára a projektről tájékoztató információk kerülnek feltöltésre, mellyel célunk a projektinformációkat naprakészen tartani a beruházás befejezéséig.

A projekt megvalósítási szakaszában:

A KTK 2020 arculati kézikönyv kötelezően előírt tartalmi és formai elemekkel bíró tájékoztató tábla elkészítése és kihelyezése.

A projekt megkezdése előtti állapotáról, a megvalósítás egyes fázisairól, a megvalósított beruházásról, illetve a projekthez kapcsolódó események alkalmával legalább 5-5 darab jó minőségű, 300 dpi felbontású vagy minimum 1 MB méretű, nyomdai felhasználásra alkalmas fényképek készülnek, amik nyomdai felhasználásra alkalmasak lesznek.

A projekt megvalósítását követő szakaszában

Sajtóközlemény elkészítése: sajtólista összeállítása majd azon keresztül a médiumok tájékoztatása a projekt zárásáról és sajtómegjelenések összegyűjtése.

A kiküldött sajtóközlemény által generálódott, vagy bármely a projekthez kapcsolódó sajtómegjelenés összegyűjtésre, és az előrehaladási jelentéssel együtt az IH/KSZ számára beküldésre kerül. A sajtó számára elküldött e-mailek archiválásra kerülnek.

**TÉRKÉPTÉR feltöltése a projekthez kapcsolódó tartalommal**

"Projekt (Kommunikáció)" menüpont alatt a "Térképtér/médiafeltöltés", illetve a "Térképtér/szöveges adatok" menüinek feltöltése projekthez kapcsolódó leírással, kommunikációs célú, nyomdai felhasználásra alkalmas képekkel.

Minden kommunikációs esemény és eszköz elektronikusan archiválásra kerül a fenntartási időszak végéig, ezáltal biztosítjuk az ellenőrizhetőséget.

### **Beavatkozási műveletek kommunikációja:**

- a projektre vonatkozó információk elérhetősége és teljes körűsége,
- az alkalmazott kommunikációs csatorna alkalmassága és megfelelő alkalmazása,
- a HACS által választott kommunikációs események (pl. információs napok) megfelelősége (elérés és információ),
- a kommunikációs tevékenység időbeli ütemezése,
- a kommunikációs tevékenység keretében biztosított információk aktualitása, fontossága.

### **Célcsoportok meghatározása**

Kiemelt célcsoportok a civil szervezetek, vállalkozók, kulturális és művészeti alapítványok, oktatási intézmények, fiatalok, és az önkormányzat.

### **Kommunikációs eszközök,**

A szélesebb nyilvánosságot honlapon közzétett közlemények útján lehet tájékoztatni. A különböző célcsoportokat személyesen, e-mailben és telefonos megkeresés útján, valamint levélben tudjuk elérni.

Személyesen első sorban a HACS tagjait és az önkormányzat illetékeseit kívánjuk elérni. A HACS fontos feladata az, hogy olyan adatbázist állítson fel melyben a lehetséges együttműködők, illetve azok kontakt személyeinek minden elérhetősége megtalálható.

### **A HACS dokumentumaihoz és a HACS-ról szóló információhoz való hozzáférés lehetőségeinek bemutatása, visszacsatolási lehetőségek, ezek kezelésének és dokumentációjának módja**

Személyesen: előre egyeztetett időpontban

Írásban: hivatalos megkeresésre írásban válaszolva

A nyilvános dokumentumokat a HACS honlapján helyezzük el.

### **A kommunikációval kapcsolatos felelőségi körök és a humán kapacitás bemutatása**

A kommunikációs tevékenységet a HACS munkaszervezet kijelölt tagja, valamint az informatikai feladatokat arra megfelelő végzettséggel rendelkező szakember látja el.

### Kommunikációs tevékenységek ütemterve

A HFS elfogadását követően nagyobb nyilvánosság részére kívánunk nyílt napot tartani. A fejlesztési lehetőségekről a műveletek ütemezéséhez illeszkedően kívánunk fórumokat tartani.

### A kommunikációs tevékenység pénzügyi terve

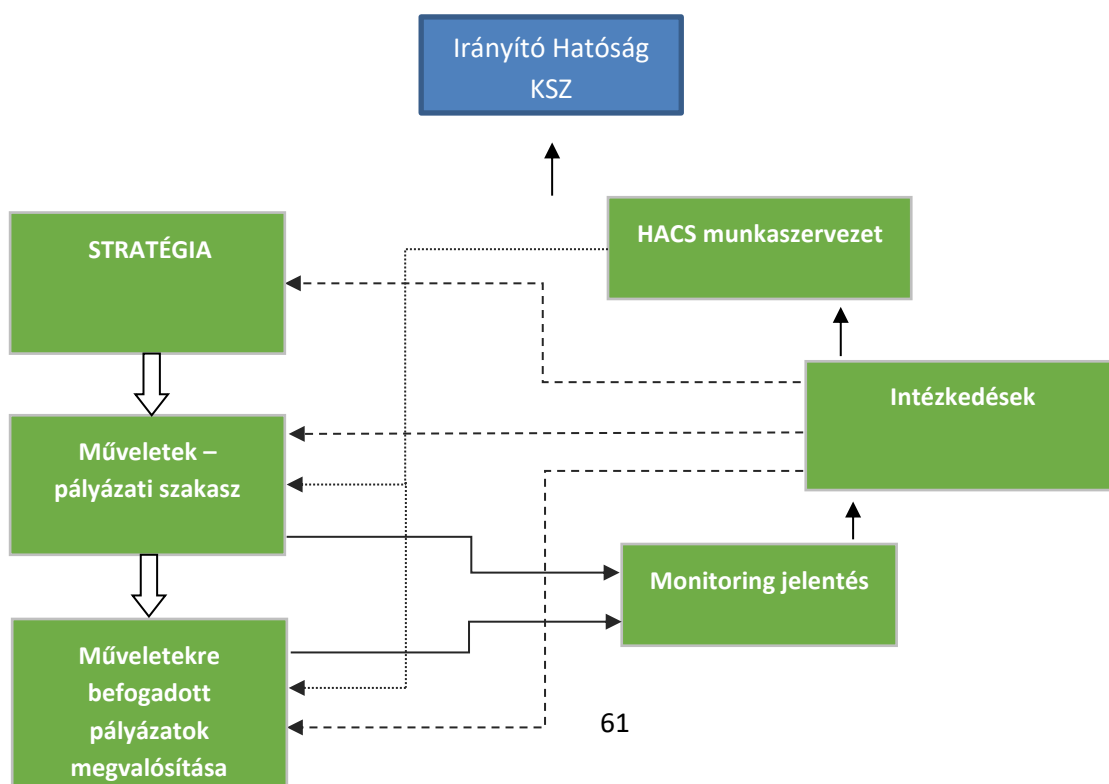
A kommunikációs tevékenységek költségei között szerepel a telefon, internet, mobiltelefon és informatikai szolgáltatások díjai. A finanszírozása a HACS működési forrásának keretéből lesz biztosítva.

### 6.5 Monitoring és értékelési terv

A monitoring az a programalkotást követő nyomon követési folyamat, amely a program végrehajtásának eredményességét kíséri figyelemmel és visszacsatol a végrehajtás folyamatába, illetve indokolt esetben a program felülvizsgálatát eredményezheti. A monitoring célja, hogy elősegítse a stratégia hatékony megvalósítását, és biztosítsa, hogy változó külső és belső körülmények mellett is megfelelő erőforrások álljanak rendelkezésre a megvalósításhoz. A monitoring elválaszthatatlan a kontrolling fogalmától, amely a monitoring eredményeit felhasználva, szükség szerint és tervezett módon a stratégia megvalósítási folyamataiba, vagy magába a stratégiába avatkozik be.

A HACS illetve annak munkaszervezete esetén ki kell jelölni a program monitoring felelősét, gyakoriságát, formai elvárásait, a visszacsatolás módját.

A monitoring lehetséges felelőse és kivitelezője a Kiskunmajsai Gazdaságfejlesztési Nonprofit Kft, aki elkészíti a monitoring jelentéseket.



A monitoring jelentések alapvetőek a program ütemezett felülvizsgálatának megalapozásához, illetve indokolt esetben rendkívüli módosításokat is eredményezhet egy-egy éves jelentés tartalma a programban.

A TOP CLLD projekt monitoring két párhuzamosan folytatott nyomon követési tevékenységet kell, hogy elkülönítsen:

- a projektszintű monitoring tevékenységet és
- a művelet (pályázatszintű) monitoring tevékenységet.

A projektszintű monitoring az egyes műveletek eredményének nyomon követését jelenti

A műveletek monitoringja az egyes beavatkozásokhoz kapcsolódó folyamatok nyomon követését valósítja meg.

Mindkét típusú monitoring tevékenység esetében a fő cél a folyamatokra vonatkozó adatok rendszerszerű gyűjtése, elemzése.

A fentiekhez megfelelő ügyviteli rendszer kerül felállításra, ami képes az adatokat megfelelő struktúrában rögzíteni, nem utolsósorban a KSZ felé történő adatszolgáltatási kötelezettségnek is eleget tenni.

#### Indikátorok:

- Városi területeken épített vagy renovált köz- vagy kereskedelmi épületek (m<sup>2</sup>)

Adat forrása: műszaki tervdokumentáció

Mérés: 2 alkalom (beruházást megelőző állapot és fizikai befejezéskor)

- Városi területeken létrehozott vagy helyreállított nyitott terek (m<sup>2</sup>)

Adat forrása: műszaki tervdokumentáció

Mérés: 2 alkalom (beruházást megelőző állapot és fizikai befejezéskor)

- Közösségi szinten irányított városi helyi fejlesztési stratégiával érintett települések lakosság száma (Fő)

Adat forrása: népesség nyilvántartó osztály – városi önkormányzat

Mérés: havonta

- A kormányzati, önkormányzati, ill. társadalmi partnerek vagy nem önkormányzati szervezetek által a HFS keretében tervezett és végrehajtott programok száma (db)

Adatok forrása: támogatott kedvezményezettek által nyújtott adatszolgáltatás, tagság létszáma és a tevékenység által elért lakosság számáról szóló adatszolgáltatás.

Adatok begyűjtésének módja: személyes megkeresés, telefonos kapcsolattartás, e-mailen történő kérdőíves megkeresés, megvalósult projektek zárását követő kötelező adatszolgáltatás a kedvezményezettek részéről.

Adatok gyűjtésének gyakorisága: folyamatos

## **6.6. Horizontális célok**

### **6.6.1 Esélyegyenlőség**

A stratégia hosszú távú célja, hogy csökkenjen a hátrányos helyzetű csoportokkal szembeni előítélet, valamint a településeken olyan közösségi kezdeményezések induljanak el, amik az abban bármilyen módon résztvevő személyek egyéni személyiségfejlődését is szolgálják, továbbá egy adott lakóhelyen az életminőség javulását okozzák. Célunk, hogy alulról szerveződő csoportosulások jöjjenek létre, minél több aktív, önkéntes alapon tevékenykedni képes helyi lakos tevékenykedjen a helyi közösség érdekében. Úgy véljük, éppen ez az esélyegyenlőségi törekvések egyik legfőbb garanciája.

A stratégiaalkotás során több ízben is felszínre került már az elvándorlás problémája. Szeretnénk enyhíteni azt a negatív tendenciát, hogy a városunkból a fiatalok számára kizárólag az elvándorlás

Gondot jelent az, hogy a pályakezdő fiatalok számára nem sok munkalehetőség adódik, a diplomás fiatalok egyértelműen a nagyvárosokban találnak megélhetést, de az ipari munkahelyek is oda vonzzák a megfelelő képzettséggel rendelkezőket. Mindez jól látszik azokon az adatokon, amelyek az elvándorlást mutatják, akinek egy kis tőkéje, bátorsága, kapcsolata, tudása van, az elmegy. Ez viszont csökkenő termelékenységet és vásárlóerőt eredményez.

Ezért is tartjuk fontosnak, hogy a Stratégia elsődleges céljainak megvalósításán túl hozzájáruljon a térségben található civil szervezetek megerősítéséhez, a közösségi együttműködések sokasodásához

Szintén fontos irányvonal, hogy a Stratégiának alkalmazkodnia kell a települési szinten megalkotott Helyi Esélyegyenlőségi Programokhoz. A HEP-ben is rögzített kirekesztettséggel veszélyeztetett társadalmi rétegek felkarolásához a civil szervezetek, egészségügyi és szociális ellátással foglalkozó szervezetek támogatása szükséges, hogy a szervezetek a fejlesztések eredményeként nagyobb hatékonysággal tudják segíteni a rászorulókat. A tervezett műveletek a lehető legszélesebb lakossági kör bevonására kell, hogy alkalmasak legyenek.

A beruházások során az akadálymentes megközelíthetőség alapvető feltétel. A nyújtott szolgáltatások elérhetőséget biztosító árak, és időpontok is fontos tervezési szempontot jelentenek.

A Helyi Akciócsoport esélyegyenlőség biztosítását szolgáló lépések az önkormányzat által tudnak megvalósulni elsősorban, ugyanakkor a HEP-ben is nevesített szociális ellátó intézmények, valamint egyesültek (Menedék Alapítvány), és érdekképviseleti szervezetek tervezésbe való bevonása garantálja a horizontális célok elősegítését.

### **6.6.2 Fenntarthatóság**

A fenntartható fejlődés útjában településünkön az egész világot érintő globális problémákon túl ( felmelegedés) a szegénység és a társadalmi kirekesztettség, a népesség elöregedése áll.

A cél tehát, amely részben a HEP-ben is megfogalmazásra és intézkedések által lefedésre kerül az, hogy a szegénységben és mélyszegénységben élők száma csökkenjen, életminőségük javuljon. A másik nagyon fontos szempont a fenntartható fejlődés érdekében a városunkban élő fiatalok megtartása, és a településről elvándorló népességszám csökkentése, ezzel egy időben a gyermekvállalási kedv növelése. Ez utóbbira a kormányzati politika nagy hangsúlyt fektet és városunk is kellően reagált a lakáshoz juttatási feltételek (telkek) könnyítésével.

A jelen stratégia célcsoportjai a fentiekkel összhangban részben a fiatalabb generációk, akik számára modern kori funkcióbővítéssel kívánjuk a városunk szolgáltatói bázisát erősíteni.

A stratégia ugyanakkor arra is hangsúlyt fektet, hogy a tervezett szolgáltatások és bővítések, valamint az infrastrukturális fejlesztések és eszközbeszerzések a civil szervezetek működést könnyítsék, melyek térítés nélkül mindenki részére elérhetőek, a szegényebb, rászorulóknak részére különösen.

A stratégiába bevont szervezetek feladat az, hogy a tervezett fejlesztések lakosság számára való elérhetőségének mikéntjében segítsenek, és rögzítsék azokat a módszereket melyekkel minden réteghez eljutnak a szolgáltatások, események.

Azokra a problémákra, melyek figyelemfelhívással is célra vezethetnek szemléletformálási akciókat építünk, melyek egy -egy művészeti, kulturális esemény kísérő rendezvényeként vagy játékos formában gyerekek számára kerülhetnek megrendezésre.

## **6.7. A HKFS innovatív elemeinek bemutatása**

A helyi stratégia célja az, hogy összhangban a felhívással kulturális és közösségi funkciók erősítésével igyekszik fejlesztési irányokat meghatározni.

Az innováció lényege ugyanakkor az, hogy nem a meglévő igényeket elégíti ki, hanem új igényeket generál a befogadók részéről. A szolgáltató jellegű helyi kultúra, a hazai közművelődési intézményrendszer nem kap kellő figyelmet sem nyilvánosságban, sem esetleges politikai döntéshozatal során.

A kulturális rendezvények események szezonális jellegű, és erős a divat kiszámíthatatlan hatása, ugyanakkor fontos, hogy az egyik legfőbb kommunikációs eszközként, jelentős társadalmi hatása van a kultúraiparnak.

Városunkban a korábban megfogalmazott célok és műveletek kapcsán a legszélesebb lakossági bevonás érdekében a sokszínűségekre kell törekedni, mind a rendezvények, mind az előadások minden pedig a nyújtott szolgáltatások és terek esetén.

Az újdonságra főként a fiatalabb generáció nyitottabb, mely összhangban áll a város funkcióbővítési elképzeléssel, mely elsősorban őket célozza, a helyben tartásuk érdekében.

A stratégiában tehát a műveletek meghatározásakor teret kell engedni az új ötleteknek, melyek adott esetben funkciókhoz is kötődhetnek, de turizmushoz is a kulturális események, rendezvények bevezetése által.

A stratégia a kulturális központ, a belváros funkcióbővítése és az egészség jegyében megfogalmazott sportkörök által kialakítható fejlesztések területén vár olyan megoldásokat és ötleteket, melyek újszerűek és nem utolsó sorban munkahelyteremtéssel is együtt járnak.

A civil szervezetek eszközbeszerzése is tartalmazhat innovatív elemekkel, újfajta eszközök által a nyújtott szolgáltatások köre is megújul.





## 7. Indikatív pénzügyi terv

A HKFS fejlesztési forrásfelhasználásának ütemezése (millió Ft)

Ssz.	A műveletek megnevezése	2018	2019	2020	2021	2022	Összesen	%
1	Civil szervezetek eszközfejlesztése	-	-	-	-	22,9	22,9	10%
2	Kulcsprojekt „Kulturális intézmény eszközeinek és infrastruktúrájának fejlesztése”	-	-	-	-	87,5	87,5	35%
3	Civil szervezetek, önkormányzati intézmények programjainak, közösségi alkalmainak támogatása	-	-	-	-	83,3	83,3	33,33%
4	Önkormányzati tulajdonú intézmények infrastruktúrájának fejlesztése, funkcióbővítése	-	-	-	-	25	25	9,2%
	Működési költség	2	9,722	9,722	9,722	0	31,166	12,5%
	Összesen	2	9,722	9,722	9,722	218,7	249,866	100,0%

Ssz.	A műveletek megnevezése	Egyéb forrás						
		2018	2019	2020	2021	2022	Összesen	%
5	Önerőt kiegészítő források	na	na	na	na	na		
	Összesen							

	Fejlesztési források összesen	2	9,722	9,722	9,722	218,7	249,866	-
--	-------------------------------	---	-------	-------	-------	-------	---------	---

A HACS működési és animációs forrásfelhasználásának ütemezése (millió Ft)

	2018	2019	2020	2021	2022	2023	2024	Összesen
Működési költségek	1,5	9,166	9,166	9,166	0	-	-	29
Animációs költségek	0,5	0,556	0,556	0,556	0	-	-	2,166
Összesen	2	9,722	9,722	9,722	0	-	-	31,166

A felhívások nagy részét 2018-2019 évben kívánjuk közzé tenni, a források ebben a két évben kerülnek meghirdetésre. Az induláshoz a munkaszervezetek felállításához, véglegesítéséhez az eljárások kidolgozásához, a minden kezdetre jellemző sűrű szakmai egyeztetések okán erre az évre magasabb működési költséget terveztünk. Ugyanilyen okok miatt magasabb animációs összeget terveztünk erre a 2 évre. A HKFS keretében támogatásra kerülő projektjavaslatokat legkésőbb 2020. március 20-ig szükséges lezárni. Az elszámolás erre a dátumra megtörténik.

**A HKFS teljes költségvetése**

Művelet sorszáma	Művelet megnevezése	Forrás (bruttó) Ft	Tervezett időintervallum (év, hónap)	ERFA/ESZA
1	Civil szervezetek eszközfejlesztése	22 966 667	2018. 04 - 2022. 12	ERFA
2	Kulcsprojekt „Kulturális intézmény eszközeinek és infrastruktúrájának fejlesztése”	87 533 333	2018. 04 - 2022. 12	ERFA
3	Civil szervezetek, önkormányzati intézmények programjainak, közösségi alkalmainak támogatása	83 333 333	2018. 04 - 2022. 12	ESZA
4	Önkormányzati tulajdonú intézmények infrastruktúrájának fejlesztése, funkcióbővítése	25 000 000	2018. 04 - 2022. 12	ERFA
	Működési költség	31 166 667	Folyamatos	ERFA

*Projekt összköltség: 250 000 000 Ft. A helyi közösségi fejlesztési stratégia forrásai 2:1 arányban számolnak az ERFA és ESZA forrásokkal*

ESZA összesen: 83 333 333 Ft – 33,33%

ERFA összesen: 166 666 667 Ft – 66,67%

## Nyilatkozat a HKFS elfogadásáról

(konzorciumok esetén kitöltendő)

A Kiskunmajsa Kultúrájáért Helyi Közösség alapító tagjaiként egyhangúan nyilatkozunk arról, hogy a Kiskunmajsa Kultúrájáért Helyi Közösségi Fejlesztési Stratégiacímű dokumentum tartalmát megismertük, az abban foglaltakat elfogadjuk és ezennel felhatalmazzuk a Rávai Mónikát, hogy a HKFS-t benyújtsa a TOP-7.1.1-16 kódszámú felhívásra.

Kelt: Kiskunmajsa 2017.szeptember.15.

<b>Szervezet neve:</b>	<b>Kiskunmajsa Város Önkormányzata</b>
<b>Képviselő neve:</b>	<b>Rávai Mónika</b>
<b>Képviselő aláírása:</b>	

<b>Szervezet neve:</b>	<b>Kiskunmajsai Polgármesteri Hivatal</b>
<b>Képviselő neve:</b>	<b>Dr. Temesvári Péter</b>
<b>Képviselő aláírása:</b>	

<b>Szervezet neve:</b>	<b>Konecsni György Kulturális Központ, Tájház és Városi Könyvtár</b>
<b>Képviselő neve:</b>	<b>Vadkerti Tóth Rita</b>
<b>Képviselő aláírása:</b>	

<b>Szervezet neve:</b>	<b>Kiskunmajsai Gazdaságfejlesztő Nonprofit Kft.</b>
<b>Képviselő neve:</b>	<b>Szekeres Béla</b>
<b>Képviselő aláírása:</b>	

--	--

<b>Szervezet neve:</b>	<b>Tomori Pál Katolikus Gimnázium, Szakgimnázium és Kollégium</b>
<b>Képviselő neve:</b>	<b>Nyerges Benjámín</b>
<b>Képviselő aláírása:</b>	

<b>Szervezet neve:</b>	<b>Kiskunmajsai Ifjúsági Fúvószenekari Egyesület</b>
<b>Képviselő neve:</b>	<b>Bozóki János</b>
<b>Képviselő aláírása:</b>	

<b>Szervezet neve:</b>	<b>Mayossa Hagyományőrző Egyesület</b>
<b>Képviselő neve:</b>	<b>Patyi Enikő</b>
<b>Képviselő aláírása:</b>	

<b>Szervezet neve:</b>	<b>Fészek Színjátszó Egyesület</b>
<b>Képviselő neve:</b>	<b>Nemes Nagy Ferencné</b>
<b>Képviselő aláírása:</b>	

<b>Szervezet neve:</b>	<b>Kézműves Egyesület Kiskunmajsa</b>
<b>Képviselő neve:</b>	<b>Dózsáné Mihálka Erzsébet Emma</b>
<b>Képviselő aláírása:</b>	

<b>Szervezet neve:</b>	<b>Kiskunmajsai Természetbarát Klub</b>
<b>Képviselő neve:</b>	<b>Tóth Viktor</b>
<b>Képviselő aláírása:</b>	

<b>Szervezet neve:</b>	<b>Confidance Kft.</b>
<b>Képviselő neve:</b>	<b>Kunhalmi István</b>
<b>Képviselő aláírása:</b>	

<b>Szervezet neve:</b>	<b>ALFA GSM Bt.</b>
<b>Képviselő neve:</b>	<b>Pelikán László</b>
<b>Képviselő aláírása:</b>	

**Melléklet:**

Kiskunmajsa Kultúrájáért Helyi Közösség  
„Közösségvezérelt helyi fejlesztések tárgyában”  
Pályázati ötletek felmérése Kiskunmajsán

**Tisztelt Hölgyem/Uram!**

Kiskunmajsa Kultúrájáért Helyi Közösség Akciócsoportja, hogy a legtöbb ismeretet gyűjtse össze a lakosságtól, civil szervezetektől, vállalkozóktól azokról a közművelődési, közösségi, kulturális fejlesztési elképzelésekről, amelyekről úgy gondolják, hogy szükség lenne Kiskunmajsán. A felmérés technikája, hogy fejlesztési javaslatokat gyűjt össze, amelyeket aztán kategorizálva megfogalmazunk a Helyi Közösségi Fejlesztési Stratégiában. Kérem töltsse ki a kérdőívet, hogy minél szélesebb körű ismereteink legyenek a fejlesztési igényekről.

**Véleménye szerint milyen kulturális, közösségi adottságai vannak Kiskunmajsának?**

.....  
.....

**Milyen lehetőségeket lehetne kihasználni a városban a kulturális szolgáltatások, terek színvonalának emelése érdekében?**

.....  
.....

**Véleménye szerint milyen közösségek által leginkább használt, ám felújításra szoruló kulturális, közösségi terek vannak a városban?**

1. művelődési ház
2. könyvtár
3. múzeum
4. egyéb javaslat:.....

**Hogyan lehetne fejleszteni ezeket a gyengeségeket?**

.....  
.....

**Ismer-e olyan kulturális tevékenységet folytató csoportot, akik nem rendelkeznek megfelelő működési hellyel?**

.....  
.....

**Ismer-e olyan jó adottságú ingatlant a városban, ami méltánytalan állapotban van, de közösségi, kulturális célú területként érdemes lenne fejleszteni, felújítani?**

.....  
.....

**Mely szabadidős tereket és szolgáltatásokat lehetne/kellene fejleszteni és milyen módon ahhoz, hogy minél többen használják kulturális céllal?**

.....  
.....

**Állítsa fontossági sorrendbe az alábbiakat!**

Civil párbeszéd elősegítése (pl. kommunikációs képzések, interaktív kommunikációt biztosító eszközök fejlesztése, stb.)

Idősügyi programok fejlesztése (pl. egészségmegőrző, prevenció programok, kulturális és közösségi rendezvények, stb.)

Fiatalok közösségeinek fejlesztése (pl. tehetséggondozás)



Lokálpatriotizmust erősítő programok fejlesztése (pl. városismereti, helyismereti programok szervezése, helyi értékek feltárása, bemutatása, stb.)

Helyi termékeket népszerűsítő programok fejlesztése (pl. kézműves, népművészeti körök fejlesztése, bemutatkozási lehetőségek, vásárok szervezésének támogatása, stb.)

Kulturális értékeket megismertető programok fejlesztése (pl. kulturális értékeket bemutató programok szervezése, a diákok számára szervezett múzeumlátogatások támogatása, stb.)

Zöld akciók fejlesztése (pl. fenntartható környezeti programok támogatása, közterületi zöldfelületek közösségi gondozásának támogatása, stb.)

Családtámogató programok fejlesztése (pl. tanácsadás, klubok kisgyermekes szülőknek, stb.)

Egyéb javaslatok:

.....  
.....